



SVAZ
ZAKLÁDÁNÍ
A ÚDRŽBY ZELENĚ

Inspirace

číslo 3 | 2012

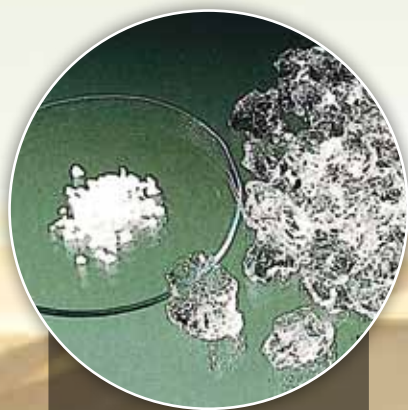
PARKY A ZAHRADY ROKU 2012

OSOBNOSTI - PROF. ING. BOHDAN WAGNER

NEJČASTĚJŠÍ CHYBY UCHAZEČŮ O VEŘEJNÉ ZAKÁZKY

Falconry s.r.o. představuje

HYDROGEL



Při kontaktu s vodními zdroji granulát bobtná, zadržuje vodu a živiny.

HYDROGEL je síťovaný organický polyacrylamid se schopností ukládat vodu a rostlinné živiny, při vysychání půdy a rostlin vlhkost znovu vydávat.

HYDROGEL prodlužuje trvale užitečnou vlhkost (kapacitu vody) v zemi a substrátu.

HYDROGEL zvládá stále pohotově dodávat zásobu vody právě tam, kde ji rostliny potřebují – do kořenového systému.

POUŽITÍ

- zahrady a tvorba krajiny
- veřejná zeleň
- travnatá hřiště
- golfová hřiště
- rekultivace
- užitkové rostliny
- ozdobné sazenice
- zemědělství

VÝHODY

- zvyšuje zadržování vody v zemi a substrátech
- redukuje zavlažování
- snižuje vymývání živin
- stará se o jistý růst stromů a dřevin
- snižuje náklady na zavlažování
- doprava a skladování rostlin hnojení
- zlepšuje kvalitu sazenic
- umožňuje růst sazenic na extrémně suchých místech



Kořeny prorůstají přes gelové částice a odebírají si vodu a živiny.

cena
za 1 kg již

od **175,-**

bez DPH

Falconry s.r.o. , Rušná 494/10 , 747 11 Kozmice
Tel.: +420 724 206 298, +420 602 761 530
E-mail: falconry@quick.cz

www.falconry-cz.com

1kg Hydrogelu zadrží
v zemi až 250 litrů vody!
Hydrogel je efektivní
po dobu 5-7 let.

EDITORIAL



Dostáváte do ruky třetí číslo letošního ročníku INSPIRACE, které je svým způsobem neobvyklé, monotematické. Jeho hlavní náplní je představení děl, která

získala ocenění v soutěži Parky roku a Zahrady roku 2012. Tu letos již podesáté uspořádal Svaz zakládání a údržby zeleně.

Je odvěkou lidskou touhou poměřovat své výkony, závodit, soupeřit. Náš obor není výjimkou. Ale tak jako v mnoha oborech, kde se snoubí technika a umění, jsou i v dílech zahradní a krajinářské tvorby výsledky těžko měřitelné. Třeba nebudete s pořadím, které určila porota, souhlasit, ale jistě oceníte, že všechna díla jsou inspirativní, vkusná a profesionálně provedená.

Ocenil by to i profesor Ing. Bohdan Wagner, kterému je, možná symbolicky, věnovaná v tomto čísle rubrika Z minulosti vyrůstá budoucnost. On totiž vychoval stovky absolventů i dnešních pedagogů, kteří v současné době formují tvář našeho oboru. Byl tím, kdo dokázal beze zbytku naplnit heslo „Student není pohár, který můžeme naplnit, student je pochodeň, kterou můžeme zapálit.“

Mnoho zapálených studentů se jistě setká i na 5. ročníku soutěže mladých zahradníků ve dnech 25. – 27. 9. v Třinci. Budete-li mít čas, přijďte se podívat, jak za tři dny pod rukama padesáti studentů a učňů vyroste „Park Lipové ratolesti“.

ČASOPIS PODPORUJE



SEZNAM INZERCE

Falconry s.r.o. 2 | Gardenline s.r.o. 15

Agrocar – Eliet 19

Zahradní Architektura Kurz s.r.o. 25

Rapid 29 | TERRACOTTEM CZ, s.r.o. 29

INNOCENTI & MAGNONI PIANTE 33

Optigrün international AG 38 – 39

KB-BLOK systém, s.r.o. 41

ŠKOLKY MONTANO s.r.o. 42

Rašelina a.s. 43 | ADAM - zahradnická a.s. 44



SVAZ
ZAKLÁDÁNÍ
A ÚDRŽBY ZELENE

Inspirace



OBSAH 3 | 2012

Z MINULOSTI VYRŮSTÁ BUDOUCNOST..... 4-7

Ing. Petr Mičola v seriálu o významných osobnostech tentokrát představuje prof. Ing. Bohdana Wagnera

LETNIČKY V PARCÍCH A ZAHRADÁCH II8-10

Ing. Oto Bernad popisuje technologii výsadby kobercových záhonů

PARK ROKU A ZAHRADA ROKU 2012.....11

Vyhlášení výsledků 10. ročníku soutěže se uskutečnilo 31. srpna 2012 v rámci veletrhu Zelený svět v Brně

OBNOVA VNITROBLOKU ZA ŽIŽKOVSKOU VOZOVNOU12-14

V soutěži Park roku 2012 se umístilo na 1. místě dílo, které do soutěže přihlásila Městská část Praha 3

KDE VODA UZDRAVUJE16-18

Jeseník – odkaz Vincenze Priessnitz v česko-polském pohraničí: tento „Balneopark“ získal 2. místo v soutěži Park roku 2012

VYUŽITÁ ŠANCE 20-21

Obnova Zámeckého parku a nový park Jižní svahy ve Frýdku-Místku získal 3. místo v soutěži Park roku 2012

VÍTEJ, JEŠTĚRKO! 22-25

Ing. Jana Pyšková, autorka vítězného díla v soutěži Zahrady roku 2012, popisuje vznik zahrady u vily Sněženska v Praze pod Belvederm

OŽILA VILA I ZAHRADA NAD PISÁRKAMI 26-28

Zahrada u rodinného domu v Brně získala 2. místo v soutěži Zahrady roku 2012

RAČTE VSTOUPIT 30-31

Zahrada u rodinného domu, Králův Dvůr, Počaply – 3. místo v soutěži Zahrady roku 2012

NEJČASTĚJŠÍ CHYBY UCHAZEČŮ O VEŘEJNÉ ZAKÁZKY 32-33

Doc. Ing. Jiří Blažek poukazuje na nejčastější opomenutí uchazečů v soutěži o veřejnou zakázku

LIPOVÁ RATOLEST 2012 40

Mladí zahradníci – studenti a učni zahradnických škol – vytvoří v Třinci ve dnech 25. – 27. 9. 2012 nový parčík

Vydavatel: Svaz zakládání a údržby zeleně, Křídlovická 68, 603 00 Brno, mob.: +420 777 581 544, e-mail: info@szuz.cz

Redakce: Ing. Jana Šimečková, e-mail: simeckova@szuz.cz, PhDr. Irena Večeřová, e-mail: irena.vecerova1@seznam.cz

Kontakty na inzerci: Ondřej Vejmelka, Tel.: +420 777 810 737, Fax: +420 545 578 056, e-mail: inspirace@szuz.cz

Foto na titulní straně: ff.cz@sborisov | **Grafická příprava, sazba a tisk:** Tiskárna Didot, spol. s r.o., Trnkova 119, 628 00 Brno, www.tiskarna-didot.cz | **Registrační číslo:** MK ČR E 15535 | Žádná část tohoto čísla nesmí být bez písemného souhlasu vydavatele šířena.

Z MINULOSTI VYRŮSTÁ BUDOUCNOST

OSOBNOSTI



7. ČÁST

Ing. Petr Mičola

„Z minulosti vyrůstá budoucnost“..... je motto, které provází tento seriál od jeho prvního dílu až dosud. Nejsou to jen přehledy o životě a díle osobností, ale také pohledy z koruny stromu naší přítomnosti ke kořenům. K myšlenkám a událostem, které byly vírem rychlého dvacátého století poztráceny, zpřeházeny, utajeny a k nám se dostávaly jen útržkovitě nebo vůbec. Období první a druhé světové války, doba poválečného uspořádání světa, východního bloku dokončujícího to, co války začaly. Míchalo se našimi osudy tak, že nikdo už nenajde nic, jak bylo dřív a lze se jenom domnívat, jak mohl život probíhat „kdyby“. Přes všechny strasti přinášela doba i pozitivní věci. Na křídlech komunismu vyrostla v Lednici Zahradnická katedra, která tam navázala na věhlasnou Vyšší odbornou ovocnářskou a zahradnickou školu, aby se nakonec mohla proměnit v Zahradnickou fakultu tak, jak ji známe dnes. Vedle profesora Scholze, který pracoval zejména na poli teoretickém a biologickém, stojí profesor Wagner, usměvavě zářící hvězda, jejíž světlo dopadalo do všech oblastí spletitého oboru zahradnické a krajinařské tvorby. On pro nás může být pojítkem mezi starým a novým světem.

PROF. ING. BOHDAN WAGNER CSc.

(16. 12. 1919 – 20. 2. 2012)

**KRAJINNÝ ARCHITEKT
VYSOKOŠKOLSKÝ PROFESOR
SPOLUZAKLADATEL ZAHRADNICKÉ
KATEDRY VŠZ BRNO V LEDNICI**

Bohdan Wagner se narodil 16. 12. 1919 v Břeclavi jako syn mistra v cukrovaru. V letech 1925–1934 navštěvoval obecnou



Bohdan Wagner – nedatováno, cca šedesátá léta

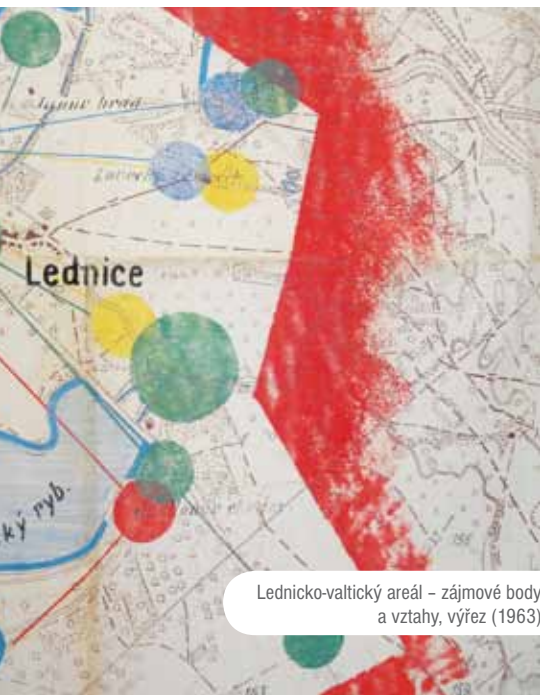
a měšťanskou školu v Břeclavi, kde také v roce 1926 vstoupil do skautského oddílu. Tehdejší břeclavský skauting neměl smečku vlícat, musel tedy rovnou do oddílu skautů. Kvůli svému věku a velikosti dostal přezdívku „Paleček“. Roku 1928 složil skautský slib. Wagnerovy zážitky z tohoto období byly odrazem Foglarových knih a formovaly jeho charakter.

Po absolvování školy se měl stát drogistou, ale podle pana drogisty, kde se měl učit, byl prý příliš slabý. Nakonec mu bylo doporučeno přihlásit se na zahradnickou školu. V té době už byla Höhere Obst und Gartenbauschule (Vyšší odborná ovocnářská a zahradnická škola), stejně jako celá Lednice (Eisgrub), německá. Česká větev školy totiž byla v roce 1921 přemístěna do Mělníka. Do německé školy nechtěl, přihlásil se tedy na Rolnicko-ovocnicko-vinařskou zahradnickou školu ve Valticích, ale po roce odešel na Státní vyšší školu ovocnicko-vinařskou a zahradnickou v Mělníku, kterou absolvoval v letech 1935–1938. Na podzim roku 1938, kdy školu dokončil a vrátil se domů, se Břeclav stala součástí Třetí říše a jemu jako aktivnímu skautovi a vlastenci hrozilo nebezpečí ze strany mladých Němců. V té době se vrátil zpět do Mělníka a pracoval jednu sezónu ve vinných sklepích Lobkowitzkého vinařství.



VÁLEČNÉ OBDOBÍ (1939–1945)

15. března 1939 byl vyhlášen protektorát a Wagner se vrací domů. Jede na kole, což obnáší tři sta kilometrů, spaní v příkopech podél cesty a vyřizování propustky do Břeclavi, která je za říšskou hranicí. V této době podává přihlášku na Vysokou školu zemědělskou v Brně. Má jen tříletou střední školu, musí udělat doplňovací zkoušky. Po jejich úspěšném složení nastoupí do školy, ale jen nakrátko. 17. listopadu 1939 jsou vysoké školy uzavřeny. Vyhláška velmi striktně stanovuje najít si zaměstnání do 48 hodin, jinak hrozí německý transport. Nastupuje na různé brigády a pak je pracovním úřadem (Arbeitsamt) přidělen jako zahradní pomocník do Výzkumného ústavu zahradnického v Lednici. V období Heiderichády (1942) se o něj ale zajímá gestapo a musí odejít. Díky slušnosti tehdejšího německého ředitele dostává razítko do pracovní knížky a může si „svobodně“ zaměstnání najít. Po nezdařeném pokusu ve sběrně ovoce a zeleniny v Dolních Dunajovicích, kterou mu ředitel doporučil, jde na poštu a v telefonním seznamu Vídně hledá zahradnickou firmu. Bere je podle abecedního pořádku a u šesté má úspěch. Najde zaměstnání u Leopolda Bonholtzera, kde dostane na starost pracovní skupinu složenou převážně z ruských zajatců, která sází zeleň kolem vojenských objektů a zakládá travnaté přistávací plochy pro zkušební starty vojenských letadel. Ty také musí po spojeneckých náletech opravovat. Práce je těžká a nebezpečná. Když se v roce 1945 přiblíží fronta, vrací se zpátky do Břeclavi.



Lednicko-valtický areál – zajímavé body a vztahy, výřez (1963)

POVÁLEČNÉ OBDOBÍ

V roce 1945 se vrací na brněnskou vysokou školu a současně učí sadovnictví a sadovnické kreslení na, teď už české, Vyšší ovocnicko-vinařské a zahradnické škole v Lednici. Po vydání Benešových dekretů, které řeší mimo jiné také konfiskaci majetku Němců a Maďarů, je pověřen Národní kulturní komisí správou tzv. lichtenštejnského voluptuáru. Čas musí dělit mezi studium, správcovství, výuku a rodinu. Jedním z významných okamžiků je, když lednická škola pořádá kurzy pro pracovníky mající na starosti zahrady u konfiskovaných památkových objektů. Škola vejde ve známost a Wagner získává množství kontaktů, které důsledně udržuje při další projekční i realizační praxi. Výuka probíhá zpravidla venku, přímo v parku a to nejen v Lednici. Wagner se podílí na ideových záměrech a dílčích projektech parku v Olomučanech, které měl od roku 1945 na starosti. Vypracovává koncepci rozvoje, plány pro výukovou skalku, kterou do značné míry realizuje spolu se studenty. Tady se také zkouší a velmi přísnou učitelkou tu je paní Markéta Roderová-Müllerová (1898–1981). V roce 1947 nastupuje jako vedoucí lednického Mendelea profesor Jaromír Scholz, současně je na VŠZ v Brně ustaven Vinařsko-zahradnický směr. Wagner úspěšně ukončuje studium v roce 1948 a nastupuje do Ústavu pro okrasné zahradnictví a sadovnictví VŠZ v Lednici. Vedle všech významných událostí školy, kterých je spoluorganizátorem, projektuje, hledá nové efektivní metody, jak přenést myšlenky do praxe. Je otevřený, srdečný, komunikativ-

ní, organizačně velmi schopný, neskutečně pracovitý, sám na sebe tvrdý a politická situace poválečného Československa mu přeje, přestože v komunistické straně tráví po válce jen krátký čas. Je vyloučen.

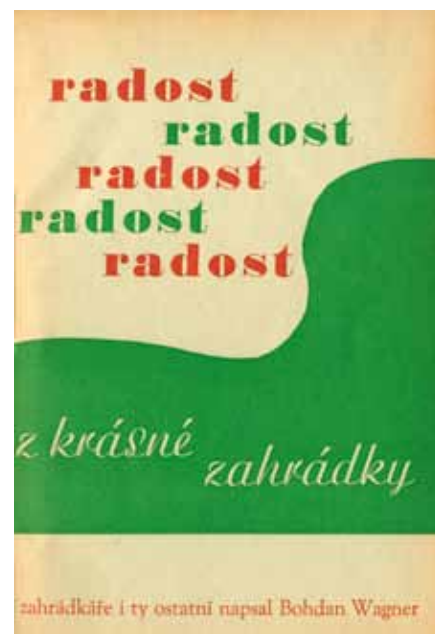
LÉTA PADESÁTÁ

Padesátá léta jsou na jednu stranu krutá vůči odpůrcům režimu, na stranu druhou dávají možnost k uskutečňování velkých plánů. Na počátku těchto let je Wagner součástí zcela mimořádné události. Spolu s profesorem Scholzem a ostatními spolupracovníky stojí u zrodu Zahradnické katedry, která je v roce 1952 ustavena a současně přestěhovávána z Brna do Lednice. Byla to představa profesora Scholze vybudovat rozsáhlé pracoviště v „americkém duchu“, navíc byla Wagnerovy sny. Už jako správce lichtenstejnského voluptuáru, který po válce prakticky zachránil, usiloval o zachování a další rozvoj Lednicko-Valtického areálu. Přenesení Zahradnické katedry jeho snahy korunovalo jistotou, že jej komunistický režim nenechá zchátrat. Od druhé poloviny padesátých let vypracovává studii rekonstrukce a revitalizace celé oblasti. Tu dokončuje kolem roku 1960, ale do toho má obrovské množství dalších aktivit. V roce 1954 vydává knihu Zahradní slohy. O rok později získává patent na elektromagnetické seti a sázení okopanin. V roce 1956 dokončuje disertační práci o kompozičních hodnotách sadovnických úprav. 1958 se stává kandidátem zemědělských věd se specializací okrasného sadovnictví. Čelí nabídce ke spolupráci s STB, musí proto využít známostí ve vyšších politických kruzích a vyhraje.

LÉTA ŠEDESÁTÁ

Zdá se, že je všechno možné, přichází úspěch za úspěchem, studenti k němu vzhlíží a on jim odevzdává všechno, co se naučil. Budí v nich lásku k oboru, je inspirátorem jejich dalších životních kroků a odborných rozhodnutí. Stále se učí v parku, studenti jezdí na terénní praxi a prázdninové brigády. Wagner s nimi s vysokým nasazením buduje rekreační střediska ve Vysokých Tatrách. Štrbské Pleso, Horný a Dolný Smokovec, Tatranská Lomnica, Poprad, Vyšné Hágy. Vznikají rozsáhlé skalky, perenové záhony, krajinné úpravy. Počátek šedesátých let je nejen ve znamení přeměny Zahradnické katedry na obor začleněný do struktury Vysoké školy zemědělské v Brně a vynuceného odchodu profesora Scholze, ale také další činnosti. Wagner je u základních hybných momentů vzniku olomouckých květinových výstav.

Počátky se datují do roku 1958, výstavy mají neustále vzestupnou tendenci, ale vrcholné období je až ke konci šedesátých let. Wagner postupně projektuje všechny části výstaviště Flora Olomouc, je inspirátorem velkých myšlenek, staví se mohutný a jemný pavilon A, mimoúrovňový chodník spojující Smetanovy a Čechovy sady, výstavy přímo prorůstají do celého organismu města. Stejně jako ve Vysokých Tatrách, Mariánských Lázních, Karlových Varech, Františkových Lázních, Poděbradech, Bučovicích, Telči, Dačicích i parkové plochy Flory Olomouc slouží k teoretické i praktické výuce studentů a propagaci zahradnického oboru. Wagner je plný dalších vizí a do noci se jeho domem v Břeclavi nese klepání psacího stroje. 1961 učebnice Sadovnictví pro zemědělské technické a mistrovské školy. 1963 získává hodnost docenta. 1965 vydává knihu Rádost z krásné zahrady. Ten rok také učebnici Sadovnická a krajinná tvorba II. díl. 1966



Titulní strana z knihy Rádost z krásné zahrady (1965)

učebnice Sadovnická a krajinná tvorba III. díl a v roce 1966 je jmenován profesorem Agronomické fakulty v oboru Okrasné zahradnictví. V Olomouci pomáhá vypracovat libreta k Celostátní zahradnické výstavě 1965, výstav Flora 1967, 1969. Wagner podniká zahraniční studijní cesty a seznamuje se s podmínkami výstav WIG 1964 Vídeň a IGA Erfurt, FLOR Janov a světové výstavy ORLEAN – FRANCIE. Olomoucké výstavy jsou pak odrazem těchto zahraničních příkladů. Jeho cesty a studium mají ale ještě jeden cíl. Přípravu na další velkolepou myšlenku pozvednutí Zahradnické katedry – Zahradnickou výstavu Jihomoravského kraje pod

názvem Horticentrum - Lednice. Píše ideový námět, úvodní scénář a libreto. V ideovém námětu jsou uvedeny hlavní důvody umístění výstaviště právě v Lednici na Moravě. Leží v nejteplejší oblasti Českých zemí. Vznikla zde první zahradnická škola (1895) a také první zahradnický orientovaný výzkumný ústav Mendeleum (1912). Tato skutečnost je doplněna význačnou zahradnickou historií, protože lednický park a celý lednicko-valtický areál nemá nejenom v našich zemích, ale v celé střední Evropě obdoby. V poslání výstavy byla zdůrazněna podpora dobrovolné účasti absolventů školy na soutěžích a přehlídkách, aby se Lednice stala místem konfrontace jejich výpěstků a prací. Byl to další plán pro uchování a zvelebení lednicko-valtického areálu. Výstava byla zahájena v závěru léta 1968, návštěvnost i ohlasy byly ohromné – ale přišel 21. srpen.



Flora Olomouc – půdorys prostorového uspořádání terasy pavilonu A (1971)

LÉTA SEDMDESÁTÁ

Srpnové události roku 1968 jsou velkým dějinným zlomem, který zasahuje všechny oblasti života uvolňující se společnosti. Probíhá proces normalizace a všechno se zase vrací do nenormálních kolejí diktovaných stranou a vládou. Přesto jeho pedagogické i projekční úsilí neochabuje. Účastní se příprav a realizací výstav Flora 1970, 1971, 1972, 1973, které probíhají ještě v duchu let šedesátých. Ve školním roce 1977-1978 jsou zřízeny dva samostatné obory – zahradnická výroba a sadovnictví a krajinářství.

Velkým projektem lednické školy i profesora Wagnera na konci sedmdesátých let jsou sadové úpravy prominentního objektu Hotelu Praha. Tato stavba se dá považovat za jeden z nejkrásnějších hotelů, jaké byly v Čechách a na Moravě v posledních padesáti letech postaveny, ale je stále zahalen rouškou nenápadného mlčení, ukrytého v osmihektarovém parku. Podstatou zahradní úpravy je její důsledné propojení se stavbou. Zimní zahrada s oživenými kameny, japonská zahrada v keramických mísách a prostorné

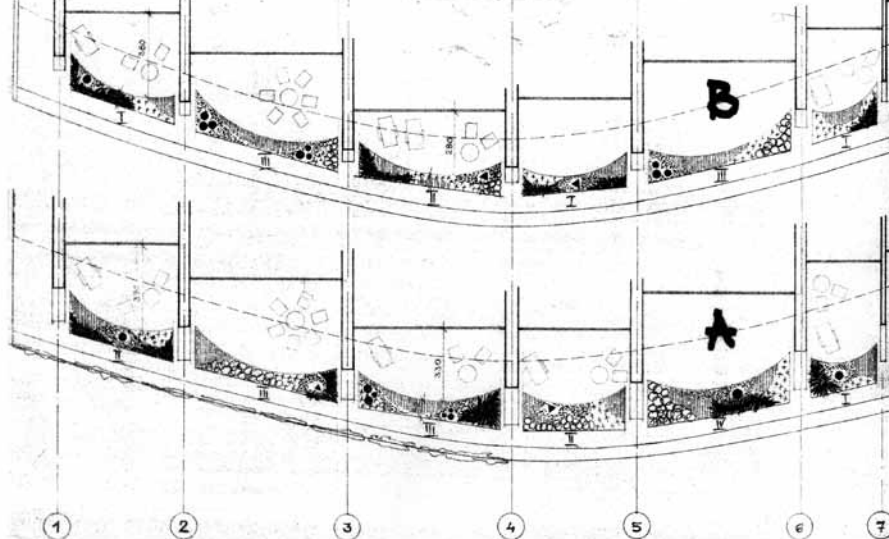


Schéma osázení teras hotelu Praha - konec sedmdesátých let

terasy jsou navrženy ve velkolepém stylu a dokreslují celkový dojem okázalosti a přepychu na svou dobu, „západního“. I tady jsou studenti zapojeni formou praxe a prázdninových brigád. Ti, kteří tenkrát byli v Praze vzpomenu, jak se pan profesor vznášel nad záhony, je plný elánu a se zaujetím, víc podle citu než projektu, rozmísťuje dřeviny.

LÉTA OSMDESÁTÁ

V osmdesátých letech je už téměř v důchodovém věku, ale energie mu určitě nechybí. Vede výuku i cvičení, znovu a znovu zapaluje mladé studenty, a ti odcházejí z přednášek nadšení pro obor, který si zvolili. Wagner se aktivně věnuje psaní nebo úpravám učebních textů. 1981 Základy sadovnické a krajinářské kompozice I. II. III., 1982 Teorie tvorby a vývoje krajiny, 1982 Sadovnická tvorba 1 - Sadovnické úpravy v intravilánu, 1983 Sadovnická tvorba 2 - Sadovnické úpravy v zájmovém území a krajině. 1986 Sadovnická tvorba 3, Obnova historické zeleně, 1987 Tvorba krajiny, 1988 Estetické hledisko při úpravách toků v intravilánech sídel, 1989 Sadovnická tvorba 1, 1990 Sadovnická tvorba 2.

Profesor Wagner byl kantorem tělem i duší. Nikdy neváhal trávit svůj volný čas se studenty. Klidně přijel o den dříve, aby večer promítal a vtipně komentoval diapozitivy i zážitky z cest po Francii, Itálii, Rakousku a jiných končinách, které byly ještě v osmdesátých letech dvacátého století velmi vzdá-

lené a nedostupné. Nesmírně cenné bylo, že se jednalo o jeho vlastní, nezkeslenou zkušenost, kterou viděl vnímavými očima. Přicházel s úsměvem se svou typickou lulkou a trávil se studenty mnoho dlouhých hodin. To byla ta pravá a nejcennější škola, která člověka učila mít oči a srdce otevřené a dívat se kolem sebe. Správně vnímat a informaci využít při své práci.

V roce 1985 byla zřízena Zahradnická fakulta VŠZ v Brně se sídlem v Lednici na Moravě a o rok později odchází do penze. Jakoby osud chtěl, aby byla fakulta založena ještě před jeho odchodem na penzi, aby se mohlo napsat, že profesor Wagner byl u všech nejdůležitějších kapitol v dějinách Vysoké školy zemědělské v Brně, byl jejím duchem. Narodil se ve stejném roce (1919), kdy byla založena a do důchodu odchází po vzniku Zahradnické fakulty. Bylo to jeho dítě, které se nakonec, jak to v životě chodí, odpoutalo a začalo žít vlastním životem. Kdyby ale nebylo rodičů nebylo by ani dítě, stejně jako by bez minulosti nebylo budoucnosti.

Děkuji za pomoc při hledání informací a atmosféry doby především PhDr. Haně Kylouškové, Ph.D., Ing. arch. Alexandru Wagnerovi, prof. Ing. Jaroslavu Machovcovi, CSc., PhDr. Ireně Večeřové, Ing. Igoru Kyselkovi, CSc., Mgr. Daliboru Státníkovi. ■



Wagnerův dům v Brně

VZPOMÍNKY NA BOHDANA WAGNERA

PhDr. Irena Večeřová, která se s Bohdanem Wagnerem potkala na sklonku 60. let jako redaktorka brněnského rozhlasu, kdy s ním natáčela pořad o připravované přestavbě lednicko-valtického areálu, požádala o pár postřehů některé ze stovek jeho studentů a desítek bývalých spolupracovníků. Jejich vzpomínky by vydaly na román. Román vám však INSPIRACE přinést nemůže. Tak alespoň těchto pár střípků do mozaiky, kterou na předcházejících stránkách sestavil Ing. Petr Mičola.

PROF. ING. PAVOL VREŠTIAK CSc.

V paměti si uchovávám prof. Wagnera ako múdreho, obetavého, vždy ochotného, dobrosrdečného a spravodlivého pedagóga; bohéma, ale pritom skromného a možná aj plachého, vždy elegantného človeka, ktorý miloval svoju prácu, aj svojich študentov, ktorý disponoval obrovským potenciálom vedomosti tak z odboru záhradnej a krajinej tvorby ale aj histórie, umenia, psychológie, sociológie, ochrany a tvorby životného prostredia, ktoré s ochotou a radosťou odovzdával svojim zverencom.

ING. JIŘÍ FINGER

Profesoru Bohdanu Wagnerovi jsem (vedle svého studia) v letech 1958–61 vykonával jakéhosi manažera – shánějícího stroje, nářadí, volné studenty, ale i svačiny, ubytování pro pracovní skupiny, vedl výkazy práce a též jsem vyplácel studentům peníze za práci a pro zadavatele jsem vedl i přehled o vykonaných úpravách.

Bohdan Wagner, tehdy ještě asistent u profesora Scholze na katedře okrasného zahradnictví, byl zjevem i řečnickým projevem dokonale elegant, štíhlý, šedovlasý, energický a stále usměvavý. Co by estét a bohém snadno získával zajímavé zakázky a navzdory tehdejšímu komunálnímu a jiným podnikům je zpravidla s námi, studenty, realizoval. Když byly ovšem jeho představy uskutečněny, rychle se chopil dalších námětů a ty nudné koncovky, týkající se materiálního a finančního zabezpečení, ponechával na mně. Tak jsme realizovali krajinářské úpravy hotelu na Sázavě, kolem zotavoven na Štrbském plese, v Mariánských Lázních, v poděbradském lázeňském parku, ale i partery před lednickým zámkem.

Na Wagnerovo doporučení jsem byl následně přijat do vedoucí funkce v Lázních Poděbrady, kde jsme společně sloučili

jednotlivé zahrady u lázeňských domů ve velkolepý komplex lázeňských parků, fungujících dodnes. V Poděbradech jsme se dopustili i neslýchané opovázlivosti – přesvědčili jsme tehdejší hodnostáře o užitečnosti golfového areálu a golf jsme začali i stavět. Další opovázlivostí byla první Československá sochařská bilance po roce 1945 v lázeňských parcích (např. Kavan, Pelikán, Bauch, začínající Olbram Zoubek a další) spojená s květinovou výstavou v lázeňské kolonádě. Tyto „nápady“ nás ovšem stály mnoho sil a také se množily politické útoky na nás i na naše spolupracovníky – až jsme tyto aktivity nakonec vzdali.

Konec byl ovšem nečekaný. Mezi lázeňskými pacienty a návštěvníky výstav se nacházel m.j. pan Řeháček, předseda tehdejšího Městského národního výboru v Olomouci. Ten prošel nacistickými koncentráky, byl sice velmi nemocný, ale též politicky nedotknutelný. Slovo dalo slovo a následovalo pozvání do Olomouce.

Byl to opět Bohdan Wagner, kdo svými vizemi upoutal a přesvědčil místní politiky, že nejen výstava bagrů, soustruhů či Tatrovek, ale i květiny, architektura a umění mohou městu dodat jiný rozměr – přilákat návštěvníky a tím i peníze do městské pokladny. V roce 1964 jsme na pár týdnů posílili skupinu doktora Sítaře (pořádajícího zahrádkářské výstavy v místním palmovém skleníku), pozvali okolní zahradnické podniky, aranžéry květin, keramiky a uskutečnili jsme neobvyklou výstavu – ta spočívala v přemístění malého výstavního prostoru do rozlehlé, nevyužitě městské tržnice. Místo očekávaných pár tisíc místních návštěvníků se do Olomouce přijelo na květiny podívat přes sto tisíc platicích diváků. To znamenalo zásadní zvrát v prezentaci oboru.

ING. VLADIMÍR DUFEK

S panem profesorem Wagnerem jsem se potkal při svých studiích na lednické škole. Byl to člověk doslova nabitý energií, která z něho sálala při každém kontaktu, člověk zanícený pro svůj obor, který byl brán mezi námi studenty jako „otec“ našeho oboru. Poté jsem se dostal do „pracovního procesu“ a po různých „štacích“ zakotvil v Mariánských Lázních, kde jsem vystřídal pana inženýra Martínka, který zde pár desítek let zušlechťoval parky. Nevím přesně, v kterých letech zde pan profesor působil jako externí tvůrce parků, ale potkal jsem se s jeho prací v archivu technické služby.

Dodnes žasnu, jaký čínorodý člověk to byl a jak ke své práci přistupoval. Inventarizace dřevin, hmotové studie, studie řešení jednotlivých lokalit, na to navazující projekty, jen v našich „Mariánkách“ štosy dokumentace a to bez digitální podpory, hezky ručně kreslené a kolorované, jak za pana Skalníka. Svým přístupem ve své tvorbě mi připomínal slavné ikony zahradní architektury. Také se nebál pracovat s terénem, přesouval, hloubil, zavodňoval údolíčka, vytvářel rybníčky, jezírka, jezera, cesty klikatil, narovnával...

DOC. ING. IVAR OTRUBA, CSc.

JAK JSEM POTKAL BOHDANA WAGNERA

Poprvé to bylo ještě na střední škole, tehdejší „Vyšší ovocnicko-vinařské a zahradnické“ v Lednici. Učil nás, nějakou krátkou dobu, předmět sadovnické navrhování. V té době vydal zřejmě svoji první publikaci – „Sadovnické kreslení“. Na titulní straně byla ruka s tužkou, kroužící kolečka listnáčů a ježky jehličin.

Pak jsme se potkali u přijímaček na vysokou školu – zemědělskou a lesnickou v Brně. Již pro zahradnický obor agronomické fakulty v Lednici. Přijali mě a za další dva roky se potkáváme opět v Lednici, při studiu na katedře okrasného zahradnictví, kterému šéfoval prof. Scholz, Wagner byl asistentem. Učil nás sadovnickou techniku a projektování. Vždy zdůrazňoval, že sadovník se má na papíře vyjadřovat tak rychle, jak myslí. Vynalezl proto razítkovací metodu kreslení projektů. Po státnici se na čas rozcházíme. Působil jsem v Želešicích u Brna. Občas za mnou přijíždí, radí mi, občas i já jemu. Posléze mě přemluví, abych nastoupil jako asistent na katedru do Lednice, kterou již tehdy vedl. Tam jsme naplno vyučovali i spolupracovali. Vrcholem našich snah bylo zřízení zahradnické výstavy Horticentrum, díky níž se upravily lednické konírny a jízdárny, před nimi pak vznikl nový zahradní parter. Tato, po všech stránkách libá akce nelibě skončila příchodem osvobozeneckých vojsk.

Tehdy začíná naše další rozcházení. Wagner zůstal, nicméně mně byl doporučen odchod z katedry. Tak jsme se tedy rozešli.

Opět se pak scházíme po „sametu“. Já se vracím na katedru, které však on již nešéfoval. Škoda. Byl vynikajícím manažerem, organizátorem, praktikem i teoretikem. Pro obor sadovnictví (termín zahradní architektura neměl rád) byl zářící hvězdou, udávající směr. Takových není mnoho!

Tož tak jsem se s Bohdanem Wagnerem potkával. Bylo to vždy inspirující.

Příspěvky jsou redakčně kráceny. ■

LETNIČKY V PARCÍCH A ZAHRADÁCH

V Inspiraci č. 2/2012 se Ing. Oto Bernad zabýval některými základními pojmy z oblasti takzvaných letničkových výsadeb v parcích a zahradách. Rozdělil nejvíce využívaný sortiment rostlin podle jejich využití v každoročně obnovovaných výsadbách, zejména v kobercových záhonech. Typickými rostlinami v tomto atraktivním typu výsadeb jsou pravé i nepravé letničky. Technologii vysazování kobercových záhonů se autor zabývá v následujícím příspěvku.

ROSTLINY



2. ČÁST

Ing. Oto Bernad,
Státní zámek Lednice,
návrh výsadeb a foto autor



substrátu. Dochází zde často k tzv. květináčovému efektu, rostliny neprokořeňují a zvláště při déle trvajícím suchu přesychají a hynou. Nakoupené mladé rostliny jsou většinou choulostivé na výkyvy teploty a oslunění, proto je vhodné je před výsadbou na konečné stanoviště otužovat postupným odstraňováním stínící textilie. Počet rostlin potřebných pro výsadbu konkrétního tvaru je nutné zvýšit minimálně o 10% pro zajištění případných ztrát v období před i po výsadbě. Záložní rostliny je vhodné vysázet na zásobní záhon, obvykle v uzavřené části zahrady nebo v jiném zahradnickém provozu, aby v případě výměny za poškozenou nebo odumřelou rostlinu v ornamentu dosahovaly podobných vizuálních parametrů.

TERMÍN VÝSADBY

Termín výsady je obvykle „po zmrzlých“, respektive po 15. květnu. Příchod posledních jarních mrazíků se může krajově lišit, a proto je třeba sledovat předpověď aktuálně vždy pro konkrétní oblast. Zdůrazňuji proble-

KVALITA SADBY

Pravé i nepravé letničky se nejčastěji množí v předjaří výsevem nebo bylinnými řízků, odebíranými z přezimujících matečných rostlin, získaných letním výběrem přímo na pěstebním záhonu. Výsev a předpěstování sadby vyžaduje rozsáhlé zázemí, proto bývá v dnešní době předmětem podnikání specializovaných firem. Pro firmy, které letničky pro výsadbu nakupují, je důležité všimnout si kvality pěstitelského substrátu, ve kterém je sadba distribuována. Na jeho složení v podstatě závisí úspěšné ujetí rostlin na stanovišti. Pro výsadbu do záhonu je zcela nevhodný výsadbový materiál v průmyslovém, rašelinovém nebo „kokosovém“

matiku vhodného načasování výsady, protože v praxi bývá často podceňována, což může být počátkem problémů se zdárným ujetím a následným vývojem vysázených rostlin.

VYTÝČENÍ ZÁHONU

V historických zahradách i městských parcích bývá letničkový záhon umísťován většinou v pravidelné, geometricky přesně členěné ploše, a proto i jeho půdorys nabývá základních, osově symetrických, geometrických tvarů. Při jeho vyměřování je kladen maximální důraz na přesnost, i když se jí dosahuje za pomoci relativně primitivních pomůcek (dřevěné kolíky, provázek, sáhovka atd.). Při zakládání kruhového záhonu se vychází ze středu vyznačeného kolíkem. Kruh je výchozím tvarem také pro záhony půlkruhové a hvězdicovité.

Pro vytýčování záhonů čtvercového nebo obdélníkového půdorysu používáme stejné pomůcky, zde pouze dbáme na dodržení pravých úhlů a na správné umístění ve vztahu k ostatním zahradním objektům.

Ornament tvoříme na precizně uhrabaný povrch dvěma základními způsoby.

1. pomocí předem zhotovené formy
2. vytýčením základních obrazců do připraveného čtvercového rastru a jejich detailním vykreslením





POSTUP PŘI VYSAZOVÁNÍ ORNAMENTÁLNÍCH ZÁHONŮ

Po vysazení solitérní rostliny uprostřed záhonu a rostlin, které ji lemují, následuje výsadba ornamentu. Obvykle začínáme liniemi ornamentu a následně je plošně vyplníme podle barevného schématu. Rostliny tvořící linie, ale i výplňové, by měly být stejnoměrně vyvinuté a shodných rozměrů. Šíře



Pomocí předem zhotovené formy je výhodné vytyčovat ornament pravidelně se opakující a osově symetrický. K vyznačení tvaru dojde pouhým obkreslením příslušné formy na povrch záhonu, případně jejím stranovým převrácením, opakovaným dle potřeby.

Vytyčením základních obrazců do připraveného čtvercového rastru se obvykle vykreslují složité, nepravidelné tvary a tento způsob vyžaduje velmi přesné rozměření a provedení základní osnovy. Hlavní body ornamentu se fixují kolíky větších rozměrů, zapuštěnými hlouběji do substrátu (místa křížení hlavních linií apod.), menšími kolíčky se vyznačí vlastní linie ornamentu.

ZALOŽENÍ ZÁHONU S PLOŠNÝM ČLENĚNÍM

Po vytyčení obrysu záhonu připravíme půdu rytím a do jeho středu umístíme případnou solitérní rostlinu. Obvykle se zapouští do půdy i s pěstební nádobou, ale v případě plastových nebo keramických obalů s malými odtokovými otvory je vhodnější obaly odstranit. Po výsadbě je potřeba půdu okolo rostliny řádně přitlačit, aby nedošlo za silného větru k jejímu vyvrácení.

ZALOŽENÍ PLASTICKÉHO ORNAMENTÁLNÍHO ZÁHONU

Záhony s vertikálně tvarovaným profilem se vytvářejí postupným narýváním a vršením zeminy. Pro takto modelované záhony je základním předpokladem kvalitní skladba substrátu, který by měl obsahovat pařeništní půdu obohacenou o jíl. Také by měl mít jemně drobtovitou strukturu.

Nejčastějším základním tvarem těchto výsadeb bývá kruh, obvykle o průměru 3–5 metrů. Po určení středu, který fixujeme kolíkem s vyznačením navrhované výšky

(80–100 cm), vršíme za stálého hutnění ve vymezeném prostoru zeminu. Záhon rozdělíme na požadovaný počet dílů a ve vrcholovém průsečíku umístíme solitérní rostlinu. Následně po vyznačení požadovaného tvaru nejvyšší části záhonu odebíráme substrát rovnoměrně v jeho okolí, a zároveň ho v tomto vyznačeném tvaru rozprostíráme. U plastických záhonů s větším průměrem (4–5 m) zároveň dokončenou část osazujeme. Logicky při tom postupujeme od shora dolů. Podobně se osazují i plastické záhony menších průměrů, případně tzv. „pudinkového typu“ s podélnými vysokými žebry, ale zde si zahradníci obvykle pomáhají speciálně upravenou lávkou tak, že osázení rostlinami následuje až po úplném dokončení modelace.

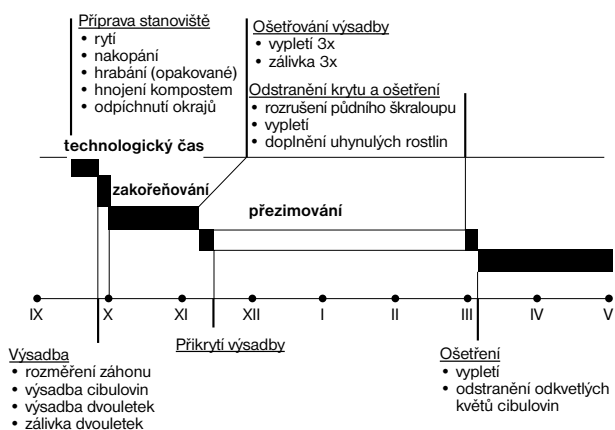


Plastický ornamentální záhon – SZ Lysice (návrh a foto Jan Lonc, DiS.)

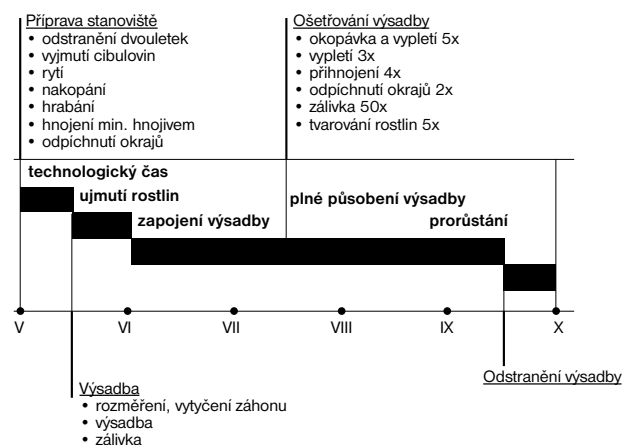
lemujících linií je v přímé závislosti na vzdálenosti záhonu od cesty. S rostoucí vzdáleností narůstá i tato šířka. Při vyplňování ornamentu je vhodné v případě ne zcela vyrovnané sadby umístit vyšší rostliny do středu obrazce a směrem ke kraji je snižovat. Tímto způsobem lze dosáhnout opticky zajímavého efektu plasticity ornamentu. Pro výsadbu vzdálenějších ploch se využívají různé lavice nebo speciální žebříky, aby nedocházelo k hutnění substrátu před výsadbou. Ihned

po výsadbě záhon zalijeme. Důležité je vyvarovat se použití silného proudu vody, zamezíme tak vyplavování substrátu. Zaléváme proto raději po kratších intervalech s co nejjemnějším rozstříkovačem. V průběhu vegetace se rostliny udržují ve zvoleném tvaru pomocí tvarovacích nůžek, buď ručních (menší plochy), nebo akumulátorových. Kromě udržení tvaru má stříhání rostlin vliv i na rozvětvení a tvorbu drobnějšího a barevnějšího olistění. ■

Založení a ošetřování výsadby dvouletek a cibulovin (ŠIMEK in HORŇÁK 1997)



Založení a ošetřování výsadby letniček (ŠIMEK in HORŇÁK 1997)



Založení a údržba ornamentálního záhonu

Příklad tabulky pro výpočet ceny květinové výsadby (ceny je nutné aktualizovat každoročně, zde pouze modelově)

č.	položka	pracovní operace	m.j.	počet opak.	cena Kč	celkem	Poznámka
1	183403131	Obdělání půdy rytím	m ²	2	34,00	68,00	
2	183403111	Obdělání půdy nakopáním	m ²	2	12,00	24,00	30% plochy
3	183403153	Obdělání půdy hrabáním	m ²	2	2,78	5,56	
4	185802112	Hnojení kompostem v rovině (spec. 18 kg/m ²)	m ²	0,5	6,64	3,32	18 kg.m ²
5	185802113	Hnojení minerálními hnojivy na široko	m ²	2	0,10	0,20	20 g.m ²
6	183 204114	Výsadba letniček: bal do 80mm	m ²	1	94,25	94,25	25 ks.m ²
7	183204111	Výsadba dvouletek: prostokořenné	m ²	1	94,25	94,25	25 ks.m ²
8	183204113	Výsadba cibulovin	m ²	1	94,50	94,50	25 ks.m ²
9	183206111	Dosadba chybějících letniček	m ²	1	21,25	21,25	7% ztráty
10	183206111	Dosadba dvouletek	m ²	1	22,05	22,05	10% ztráty
11	185804311	Zálivka rostlin	m ²	50	3,30	165,00	10 l.m ²
12	185804111	Odplevelení s nakypřením	m ²	4	42,00	168,00	/+odvoz do 20km
13	185804211	Odplevelení bez okopávky	m ²	3	24,00	72,00	/+odvoz do 20km
14	185804251	Odstranění odkvetlých částí	m ²	5	10,90	54,5	/+odvoz do 20km
15	185805211	Zrušení výsadby letniček a dvouletek	m ²	2	36,00	72,00	/+odvoz do 20km
16	185805213	Odstranění cibulovin	m ²	1	66,00	66,00	/+odvoz do 20km
17	185804411	Nakrytí záhonu	m ²	1	11,70	11,70	
18	185804421	Odkrytí záhonu	m ²	1	13,40	13,40	
19	183104131	Odstr. přerostlého drnu u cest a záhonů	m	5	4,29	21,45	/+odvoz do 20km
20		Vytvoření ornamentálního záhonu		1	220	HZS	hodinová zúčtovací sazba 220 Kč. h ⁻¹
21		Tvarování rostlin		5	220	HZS	
22		Modelace		1	220	HZS	pouze u profilovaných záhonů

PARKY PRO ŽIVOT, ZAHRADY PRO RADOST II.

Ing. Jana Šimečková



Pod tímto názvem se v pátek 31. 8. 2012 uskutečnil na brněnském výstavišti v rámci veletrhu Zelený svět seminář, který představil nejúspěšnější díla soutěže Park a Zahrada roku 2012. Představili je sami jejich tvůrci – autoři projektů, investoři a realizátoři. Je velká škoda, že si na tento seminář nenašlo cestu více odborníků z naší profese – vždyť, jak známo, nejlépe se člověk učí na konkrétních případech a taky chybami – a to nejen vlastními, ale i chybami těch druhých, pokud se k nim přiznají. Účastníci semináře měli možnost si udělat vlastní názor na vybraná přihlášená díla a porovnat si jej s názorem odborné poroty, která hodnotila ve složení:

Ing. Olga Nováková (Vedoucí úseku rozvoje města Magistrátu města Brna)

Ing. Radmila Fingerová (Ústav urbanismu Fakulty architektury ČVUT)

Ing. Jitka Trevisan – zahradní architektka

Bc. David Mičan – Zahrada M, majitel zahradnické firmy, člen SZÚZ

Ing. Jana Šimečková (ředitelka Svazu zakládání a údržby zeleně)

Ing. Petr Mičola – zahradní architekt

Ing. Petr Šiřina (Výzkumný ústav Silva Taroucy pro krajinu a okrasné zahradnictví Průhonice)

Já jsem měla letos již podeváté možnost se hodnocení soutěže zúčastnit, a tentokrát po několika letech i zodpovědnost porotce. Jako zástupce vyhlášovatele a organizátora soutěže Svazu zakládání a údržby zeleně vyjadřuji tímto svým kolegům porotcům uznání, že po tři červnové dny vytrvali pozorní, soustředění a velmi zodpovědně, i když jako vždy v časové tísní, zhodnotili všech 22 přihlášených děl. Mnozí účastníci soutěže měli pocit, že těch 15–30 minut, které porota stráví v parku či zahradě, je málo. Ale pouhým navštívením díla hodnocení nezačalo, ani neskončilo. Porotci se připravovali k hodnocení už v mikrobuse, protože každý z nich dostal k přihlášenému dílu předem jak textové, tak i obrazové podklady. O každém díle jsme potom při přejezdech republikou diskutovali a konfrontovali své postřehy a názory. Na konci tří denního maratónu porotci nezávisle vyplnili tabulky, ve kte-

řích posoudili všechna díla podle předem daných kritérií:

Kompozice, celkový dojem,

estetická působivost.25 bodů

Kvalita provedené práce35 bodů

Použití rostlin20 bodů

Péče o provedené dílo10 bodů

Novátorské nebo

průkopnické způsoby.10 bodů

Maximálně dosažitelný

počet bodů. 100 bodů

Nejvyšší a nejnižší bodové hodnocení se u každého díla škrtało. Celkový součet bodů byl tedy dán součtem hodnocení 5 porotců. S výsledky soutěže se jako první seznámili účastníci společenského večera poslední srpnový večer na veletrhu Zelený svět v pavilonu A na brněnském výstavišti. Vy, čtenáři INSPIRACE, se s nimi můžete seznámit na následujících stránkách.

PARKY ROKU 2012

Z oceněných parků chybí v tomto čísle INSPIRACE představení díla Revitalizace parku Havlíčkovy sady – Praha 2, které získalo cenu děkana Zahradnické fakulty Mendelovy univerzity. S historií a současným stavem této významné nemovité kulturní památky se seznámíte v příštím čísle INSPIRACE, kde vám představíme i další zajímavá díla, která na stupně vítězů nedosáhla. O jednom z nich, které obdrželo čestné uznání, jsme psali v minulém čísle – o mateřské škole Cirkus v Krnově.

Poměrně vysoké číslo přihlášených děl do kategorie Parky roku (15) je bezpochyby dáno i finančními prostředky z evropských fondů. Dotace ovšem často vedou k tomu, že návrh nerespektuje danou lokalitu ani možnosti následné péče, je zbytečně komplikovaný, drahý a do budoucna obtížně udržovatelný. V tom by měli hrát větší roli i investoři – být obezřetní a myslet do budoucnosti. Méně někdy může znamenat více.

V letošním ročníku jsme chtěli soutěž ještě více zpopularizovat a vyhlásili jsme Cenu veřejnosti. Její vítěz měl vzejít z internetového hlasování. Nevím, zda to brát jako důkaz stále vzrůstající prestiže soutěže, ale výsledky hlasování ovlivnili „hackeři“. Někteřím dílům totiž přibývali hlasy geometrickou řadou, bylo jasné, že se někomu podařilo obejít



SZÚZ

nastavená pravidla hlasování. Tak jsme k naší velké lítosti museli v rámci objektivit toto hlasování po měsíci zrušit a Cenu veřejnosti jsme pro ročník 2012 nevyhlásili.

ZAHRADY ROKU 2012

Když jsme v roce 2011 vyhlášovali jako Zahradu roku „Divokou zahradu“, byl tento projekt přírodě blízké zahrady zcela ojedinělý. Nic také nenasvědčovalo tomu, že trendy přírodních zahrad, které se prosazují ve světě, se brzy dostanou i k nám. K velkému překvapení všech porotců v sobě tyto tendence obsahovalo pět ze sedmi přihlášených zahrad. Uvidíme příští rok, byla-li to náhoda, anebo důkaz toho, že buď z ekonomických, nebo ekologických důvodů začínají majitelé upouštět od „opečováných“ zahrad.

Ing. Radmila Fingerová, která je u hodnocení soutěží od samého začátku, takže letos již podesáté, shrnula letošní ročník těmito slovy: „Zásadní je skutečnost, že v začátcích soutěže porota posuzovala zejména kvalitu provedených prací, ale v průběhu let se kvalita realizací i díky řadě vzdělávacích akcí Svazu zakládání a údržby zeleně výrazně zvýšila. Firmy, které se do soutěže hlásí, již přihlašují většinou pouze kvalitně provedená díla. V posledních letech tedy hraje roli již dílo jako celek, nejde jenom o realizaci. Kvalitně zrealizovaný nekvalitní návrh není možné ocenit.“ ■

Soutěž pořádá



**SVAZ
ZAKLÁDÁNÍ
A ÚDRŽBY ZELENĚ**

Soutěž podporuje

KB BLOK
DOKONALÝ STAVEBNÍ SYSTÉM

OBNOVA VNITROBLOKU ZA ŽIŽKOVSKOU VOZOVNOU

Cílem obnovy vnitrobloku Za Žižkovskou vozovnou, jehož původní podoba vznikla v 50. letech minulého století, bylo vytvořit kvalitní obytné prostředí pro obyvatele přilehlých domů i návštěvníky z blízkého okolí. Navrhované řešení navrátilo na území vnitrobloku jeho původní náplň – volnou rekreační víceúčelovou travnatou a zpevněnou plochu s vybavením soudobého městského mobiliáře včetně herního prvku pro děti. Architektonické řešení je jednoduché, přehledné, upoutá čistotou linií a volbou použitých materiálů.

PARKY ROKU 2012



Autoři projektu z ateliéru a05 Ing. Pavlína Malíková a Ing. Aleš Steiner dostali od investora – Městské části Praha 3 – velmi jasné zadání:

- Vytvořit esteticky hodnotný veřejný prostor určený k rekreaci obyvatel dotčených domů a široké veřejnosti.
- Přizpůsobit budoucí úpravy tohoto prostoru pro všechny věkové kategorie návštěvníků.

- Vyřešit obslužnost prostoru tak, aby do vnitrobloku nevjížděla motorová vozidla.
- Umístit kontejnery na komunální odpad.
- Opravit výduchy podzemních krytů civilní obrany a zakomponovat je do navrhované úpravy.



INVESTOR:

Městská část Praha 3

AUTOŘI PROJEKTU: Ateliér a05 –

Ing. Aleš Steiner, Ing. Pavlína Malíková

SPOLUPRÁCE: Ing. arch. Tomáš Bílek

– přístřešek na kontejnery

Ing. Jan Krpata – odvodnění,

Ateliér Via – dopravní řešení

PROJEKT PRO PROVEDENÍ STAVBY (DPS): 8/2010

REALIZÁTOR:

Gardenline s.r.o., Litoměřice

Stavbyvedoucí – Jan Šafrata

REALIZACE: 2/2011 – 7/2011

- Zrušit shozy bývalé uhelny.
- Vytvořit takový prostor, který nebude příliš složitý a nákladný pro následnou údržbu a péči.

Projektová dokumentace i následná realizace byla rozdělena do čtyř stavebních objektů: Obnova komunikací, obnova vegetačních prvků, drobná architektura, mobiliář.

OBNOVA KOMUNIKACÍ A ZPEVNĚNÝCH PLOCH

Komunikace a zpevněné plochy jsou zcela nově rozvrženy tak, aby vyhovovaly



VEGETAČNÍ PRVKY

V rámci sadových úprav byl celý prostor pročištěn a prosvětlen. Na základě znaleckého posudku byly odstraněny pouze zdravotně nevyhovující, nekvalitní, neperspektivní a přestálé výsadby. Celkem bylo odstraněno 30 ks stromů a 40 ks keřů.



potřebám obyvatelů vnitrobloku. Původní řešení, kde byla v části vnitrobloku okružní obslužná komunikace pro auta, se změnilo na obvodovou cestu pouze pro pěší.



Povrch cesty je mlatový a částečně z betonové dlažby s ostrou hranou. Mlatová je i pobytová plocha pod stávajícími jírovci. Plocha pod ořešákem, který ve vnitrobloku zůstal, je citlivě „na sucho“ vydlážděna ze žulové kostky, která výškově respektuje kořenovou zónu stromu. Nově vytvořené zpevněné plochy jsou lemovány obrubou z betonového, na zakázku zhotoveného prefabrikátu a z ocelové pásoviny. Strop prostoru bývalé podzemní kotelny je na povrchu funkčně odlišen plochou z asfaltobetonu, kterou už teď využívají děti pro různé míčové hry. Součástí řešení obnovy komunikací je i nový systém odvodnění vnitrobloku.





vyrobena posedová plata, která jsou osazena do podloží ze štěrkového trávniku, Součástí obnovy vnitrobloku byl i projekt a realizace nového stání na kontejnery směrem do ulice Za Žižkovskou vozovnou a rekonstrukce všech stavebních částí na ře-



Všechny kvalitní a perspektivní stromy zůstaly zachovány a vytvořily charakteristickou atmosféru vnitrobloku. Stromy, které ve vnitrobloku zůstaly, byly odborně ošetřeny.

V komponovaných výsadbách bylo vysazeno 22 ks vzrostlých stromů, 20 ks vzrostlých keřů, 6 628 ks půdopokryvných dřevin, 4 ks pnoucích dřevin, 75 ks trvalek a 1 080 ks cibulovin. Druhové složení nových výsadeb je následující: *Ginkgo biloba*, *Malus floribunda*, *Pyrus calleryana 'Chanticleer'*, *Tilia cordata 'Greenspire'*, *Amelanchier lamarckii*, *Hedera helix*. Prostory „předzahrádek“ se odlišují jiným typem vegetace a nenásilně oddělují okna domů od dění ve vnitrobloku.

MOBILIÁŘ, DROBNÁ ARCHITEKTURA

Mobiliář zahrnuje typové kvalitní lavičky a lavice, typové herní prvky s dopadovou zónou z kačírku, 4 odpadkové koše a 2 sloupky se sáčky na psí exkrementy. Na zakázku jsou



šeném území - oprava oplocení a vjezdové brány, oprava nebo výměna objektů výlezů a pilířků sání z krytů civilní obrany, opěrná zídka u vjezdu do vnitrobloku, oprava vstupů do domů, anglických dvorků a plechových výdechů z kotelen.

Díky příkladné spolupráci investora, projektanta, realizátora a také díky poctivě prováděnému technickému a autorskému dozoru, se podařilo takřka beze zbytku naplnit dobrý projekční záměr. Vnitroblok byl rekonstruován tak, aby dílo bylo kompletně dokončeno do sebemenšího detailu, a tak mohlo dobře sloužit všem nájemníkům. red ■



GardenLine

Zahradní a stavební společnost www.garden-line.eu

Naše společnost poskytuje na profesionální úrovni kompletní služby v oblasti zahradní a krajinářské architektury včetně související stavební činnosti. Nabízíme na území celé České republiky služby v rozsahu od drobných prací pro soukromé osoby až po realizaci komplexních projektů pro veřejné instituce, průmyslové podniky či stavební firmy.

Realizace 2012

Hranice - Rekonstrukce parku Sady Československých legií



Realizace: 12/2011 - 6/2012 Celkové náklady 14,3 mil.Kč



Probíhající realizace: Jablonec nad Nisou - Lesopark Žižkův Vrch



Aktuální realizace:

Kontakt:

Gardenline s.r.o.

Tel.: +420 416 532 656

E-mail: info@garden-line.eu | Web: www.garden-line.eu

Gardenline s.r.o. Šeříková 405/13 | 412 01 Litoměřice

Zahradnické centrum: Na Valech 784 | 412 01 Litoměřice

- Praha 8 - Církevní ZŠ a MŠ logopedická Don Bosco
- Praha 10 - Revitalizace Malešického parku
- Praha 4 - Revitalizace parku "U Zahrádkářské kolonie"
- Březnice - Historická úprava nábřeží, obnova ekologické stability a rekreačního potenciálu
- Kladno - Úprava a výstavba dětských hřišť - II. etapa
- Královice - Obnova krajinných struktur

KDE VODA UZDRAVUJE

JESENÍK – ODKAZ VINCENZE PRIESSNITZE V ČESKO-POLSKÉM POHRANIČÍ

Společnost Vincenze Priessnitze o.s. otevřela v srpnu 2010 v areálu Priessnitzových léčebných lázní a.s. Jeseník unikátní Balneopark, který je koncipován jako vodní zahrada. Prochází jí potok s vybudovanou soustavou zastavení, která slouží k hydroterapii a relaxaci. Svým pojetím navazuje na tradiční vodoléčebnou metodu Vincenze Priessnitze, tzn. léčbu studenou vodou, sluncem, pohybem a úpravou životosprávy. Jedná se o unikátní projekt, který nemá nejen v ČR obdoby. Podobné zařízení najdeme pouze v lázních Werishoven v Německu, kde působil Priessnitzův žák Sebastian Kneipp. Balneopark byl spolufinancován z fondů EU – OP Přeshraniční spolupráce ČR-PL partnerů Společnosti Vincenze Priessnitze, o.s. a polského města Glucholazy.



INVESTOR:

Společnost Vincenze Priessnitze o.s.

ZHOTOVITEL:

ZAHRADA Olomouc s.r.o.

AUTOŘI PROJEKTU:

Ing. Pavel Šimek-FLORART,
doc. Ing. Pavel Šimek, Ph.D.,
Ing. Martin Kovář,
Ing. Zdena Rudolfová

TERMÍN REALIZACE: 9/2009 - 5/2010

PARKY ROKU 2012



Redakce časopisu INSPIRACE požádala vedoucího projektového týmu doc. Ing. Pavla Šimka o krátkou charakteristiku tohoto výjimečného díla: „Území Balneoparku se nachází v severní části Lázní Jeseník. Z jihu navazuje na areál lázní, ze severu se dotýká lesního komplexu Studniční hory, východní hranici tvoří stávající krajinářské úpravy lázeňského areálu („Sluneční svah“). Navržený program využívá klimatického významu území, potvrzeného staletou tradicí přírodní léčby na Gräfenbegru. Principy, kterými je území rozvíjeno, jsou determinovány snahou o používání přírodě blízkých postupů, kterými disponuje současná krajinářská architektura. Návrhem jsou zpřístupněny nové, dříve minimálně využívané prostory. Základní myšlenkou Balneoparku je vybudování celku „Vodní zahrada“, kterou prochází potok („cesta vody“). Navazující plochy na potok jsou řešeny zahradními

úpravami, pochozí plochy jsou kamenné. Na tomto potoku je zřízeno několik zastavení využívaných pro venkovní hydroterapii. Tento záměr je výsledkem systematické spolupráce experta na pohybové aktivity, balneologa a krajinářského architekta. Voda je zde nejvýznamnějším kompozičním a programovým prvkem – natolik významným, že vznikl i jazykový novotvar „Balneopark“.



Projekt autorů doc. Ing. Pavla Šimka, Ph.D., Ing. Martina Kováře a Ing. Zdeny Rudolfové realizovala firma ZAHRADA Olomouc s.r.o. Práce zahrnovaly přípravu území, realizaci Vodní zahrady a vstupního objektu, zpevněné plochy, pěšiny a terasy. Před rekonstrukcí byla plocha zcela zarostlá lesem, pouze s náznaky původních teras. Proto muselo být vykáceno 920 stromů, odstraněno 853





je zhodnocen kompoziční a balneologický potenciál území. Technické řešení vodního, balneologického systému je řešeno jednoduchým spádovým principem, kdy je každé



pařezů a arboristicky ošetřeno 61 stromů. Tak byly odkryty a vyčištěny tzv. Sluneční terasy, které byly součástí přestárlého lesního porostu a dnes slouží jako prostor pro slunění, pobyt a cvičení.

Pro stavbu potoka napájeného z místního vodního zdroje z přepadu vodárny, atypických žulových van, zídek a odpočívadel byl využit místní kámen, vytěžený přímo v této lokalitě při terénních úpravách. Celkem bylo vytvořeno 405 m² dlážděných ploch z přírodního kamene a zrekonstruováno 108 m kamenných zídek. Umělý potok a dlážděné plochy doplnila výsadba 45 stromů vel. 18/20, 36 solitérních keřů 200/250 cm, 4 389 trvalek a 1 411 cibulovin. Založeno bylo 15 416 m² trávníku. Navržené zahradní úpravy parku využívají v co největší míře stávajících vegetačních prvků a respektují přírodní podmínky, kompoziční vazby a ducha místa.

Pacientům a návštěvníkům parku zpřijemňují pobyt lavičky, lehátka a další atypický mobiliář, který může být díky slavnostnímu osvětlení využíván i večer. Mnohonásobně





zastavení napájeno čistou vodou z vodojemu a celek tvoří vyvážený systém zastavení, nádrží, vodopádů.

V roce 1819 začal Vincenz Priessnitz léčit svoje první pacienty. Nejprve jim přikládal studené obklady a zábaly na postižená místa. Tyto metody byly známy už od pradávna, ale V. Priessnitz k nim přidal vlastní postupy. Říkal: „Léčebný účinek nemá chlad jako takový, ale teplo, které je studenou vodou následně vyvoláno“. Na gräfenberském kopci byly rozmístěny sprchy pod „bystřinným vodopádem“, ke kterým museli pacienti dojít rychlou chůzí, aby došlo k celkovému prohřátí. Takovou ledovou sprchu si mohou návštěvníci i klienti lázní vyzkoušet i dnes, stejně jako chůzí čapím pochodem v bazénku s výškou hladiny 60 cm či lážeň paží zase ponořením do ledové vody v žulových



vanách. K akupresuře plosek nohou slouží bazének s výškou hladiny asi 20 cm, jehož dno je vyskládáno z oblázků různých frakcí. Velmi oblíbené jsou i Priessnitzovy stříky – 4 trysky vždy proti sobě ve výšce 75 cm, v oblasti hýždí a dolních končetin jsou trysky ve výšce 120 cm. Na dalším zastavení se můžete posadit na Priessnitzovu lavičku a jen tak komíhat nohama ve volné vodě. Venkovní lázně jsou veřejně přístupné. Odpočinout si a nabrat nové síly zde proto mohou nejen klienti Priessnitzových lázní, ale i široká veřejnost bez ohledu na věk, schopnosti či příjem. Maximálně se tak rozhodl rekreační potenciál území.

Text redakce, foto Jiří M. Doležel ■

ELIET

GARANČE DLOUHOLETÉ SPOLEHLIVOSTI

Štěpkovače
Vertikutátory
Secí a dosévací stroje
Odřezávače a vyrývače hran trávníku
Foukače - vysavače listí

mobilní štěpkovače

- potřebný nižší výkon motoru
- široká řezná plocha
- zpracování téměř všech organických látek
- podlouhlý tvar štěrky pro rychlejší kompostování
- vysoká užitná hodnota
- snadná a nenákladná údržba
- mobilita a manévrovatelnost se strojem



princip sekery™ ELIET

vertikutátory

- robustní provedení
- permanentně ostré nože - PSM technologie TM
- kvalitní pojzdová kola
- vertikální napínání řemene prodlužující jeho životnost
- plynulá regulace hloubky vertikutace
- volba nožů: pevné, volné, dvojité

odřezávače hran trávníku

- přesný a čistý řez
- nastavení úhlu nože
- nastavitelná pracovní hloubka
- volba nožů: rovný, 8-zubý



kombinované secí stroje

- vysoká kvalita výsevu
- štěrbinový secí aplikátor
- nastavení výsevu a hloubky vibračních bran
- zapracování osiva do zeminy



Vyzkoušejte si stroje ELIET ve Vašem provozu.
Dohodněte si s námi termín nezávazného předvedení.

ELIET 800.990.600

ELIET[®]
Harmonie v přírodě

AGROCAR s.r.o.
obchodní zastoupení ELIET EUROPE nv, Belgie v ČR
Tel. +420 556 802 752, fax +420 556 802 753
e-mail: info@eliet.cz
Internet: www.eliet.cz



VYUŽITÁ ŠANCE

OBNOVA ZÁMECKÉHO PARKU A NOVÝ PARK JIŽNÍ SVAHY, FRÝDEK - MÍSTEK

Finanční prostředky z Evropské unie jsou pro náš obor velkou šancí, ale zároveň i velkým rizikem. O projektech, kdy vznikají nesmyslné chodníky odnikud nikam nebo torza parků bez cest, by se daly popsat desítky stránek. Je proto velmi povznášející vidět z těchto finančních prostředků realizované smysluplné dílo, které zkvalitňuje a obohacuje životní prostředí obyvatel města. A to se ve Frýdku-Místku podařilo. Celkové náklady na úpravu lokality kolem frýdeckého zámku činily téměř 20 milionů korun. Město získalo na úpravu lokality dotaci z Regionálního operačního programu Moravskoslezsko ve výši 13,6 milionů korun a na revitalizaci zeleně získalo 1,8 milionů korun z Operačního programu Životní prostředí. Z městské pokladny putovalo do projektu 4,4 milionů korun.



PŘIHLAŠOVATEL - INVESTOR

Statutární město Frýdek – Místek

ZHOTOVITELÉ:

ALPINE Bau CZ, s.r.o.

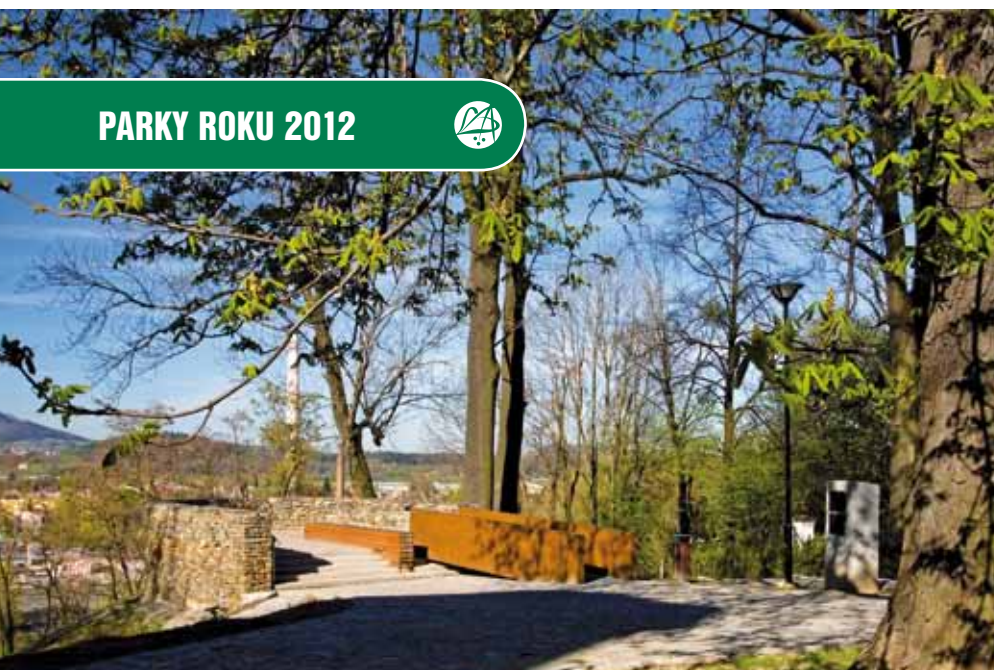
AUTOŘI PROJEKTU:

Zahradní a krajinářská tvorba, spol. s r.o.
Ing. Marek Holán, Ing. Jana Brechtová,
Ing. Denisa Hrubanová, Ing. Jana Janí-
ková, Ing. Mirka Příbylová, Ing. Lenka
Wurmová

TERMÍN REALIZACE: 7/2010 - 7/2011

ROZSAH DÍLA: 20 290 m²

PARKY ROKU 2012



VÝCHOZÍ STAV

Řešené území má rozlohu 3,2 ha a nachází se na jižních svazích návrší historického slezského města Frýdku. Severní hranice protáhlého silně svažitého pozemku navazuje na úpatí zámku a přilehlou obytnou zástavbu při Hasičské ulici, jižní spodní hranice území je vymezena železniční tratí a přilehlým sportovním areálem. Území je podle charakteru a historického vývoje rozděleno na dvě části. Západní část území tvoří původní park přiléhající historicky k Frýdeckému zámku. Park byl původně od okolí ohraničen dřevěným oplocením. Kvůli špatné úrovni údržby těžko přístupné části zámeckého parku se zhoršila jeho průchodnost a s tím souvisela jeho následná devastace. I přes charakter rozpadlého lesní-

ho porostu byly ještě v terénu patrné zářezy původního vycházkového komunikačního okruhu z nezpevněných pěšin. Druhou,



východní část území, zabírají jižní svahy pod ulicí Hasičskou. Tvořily jej původní zanedbané terasované pozemky užitkových zahrad a sadů, které navazovaly na původní historické domy. Ty v 80. letech ustoupily velmi nešťastné bytové zástavbě, která svým měřítkem negativně ovlivnila panorama historického jádra města. Nepřístupné zanedbané území podléhající invazím náletových dřevin a černých skládek tvořilo i provozní bariéru, která znemožňovala ideální přímé pěší spojení dvou historických center souměstí města Frýdku-Místku.

ŘEŠENÍ

Na základě sporých historických dokumentů a po terénním průzkumu byla definována cestní síť původní zahrady, která se až na menší detaily obnovila v plném rozsahu. V místech, kde dynamický terén znemožňoval budovat terénní zářez chodníku, byly vy-

trase byla vystavěna odpočinková terasa a jedno centrální dětské hřiště. Na přilehlém svahu byla nad výraznou terénní strží umístěna spojovací dřevěná lávka.

PRŮBĚH OBNOVY

V rámci projektu byl zpracován podrobný průzkum dřevinného patra. Bylo vytipováno velké množství vegetačních prvků pro následné vykácení. Asanace porostu probíhala v předstihu před samotnou stavbou v několika etapách, což způsobilo komplikace při zřizování staveniště, poněvadž dělníci vstupovali do „džungle“ nových náletů a obrostů pařezů již dříve vykácených stromů. Do vyčištěného prostoru od náletových dřevin a plevele byly dosazeny solitérní stromy tak, aby byly zachovány četné průhledy na dominantu zámku. Na vytipovaných méně strmých místech území byly založeny travníkové plochy se zachováním původ-

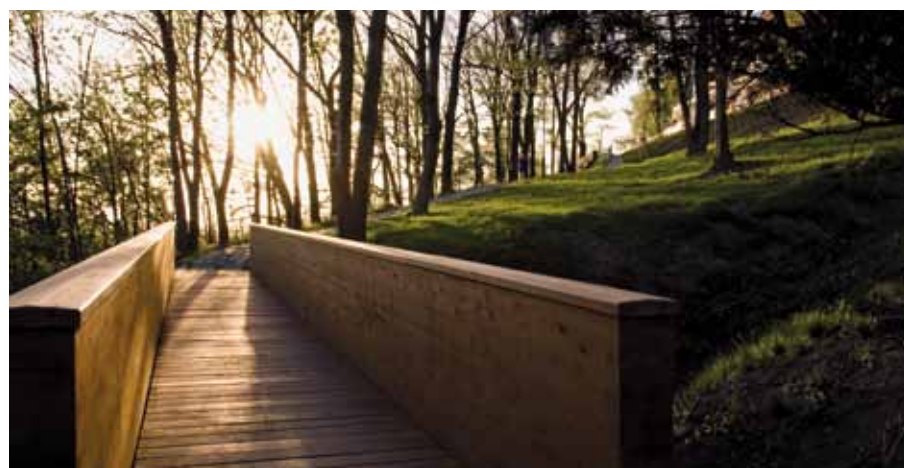
Nové parky ve frýdecké části města nabízejí lidem nejen příjemnou vycházkovou a odpočinkovou zónu, ale umožňují jim také průchod z jedné strany svahu na druhý, čímž si oproti trase vedoucí okolními ulicemi zkrátí cestu. Oba parky jsou také osvětleny, což vede k jejich maximálnímu časovému využití a pocitu bezpečí.

Text redakce, foto Ing. Josef Cabák ■



stavěny pomocné opěrné gabionové zídky. Na koruně dlouhé linie opěrné gabionové zdi bylo vybudováno pohodlné bezbariérové propojení obou částí parku. V parku u zámku byla obnovena vyhlídková „bašta“ a nedaleko ní na původním místě odpočívadla vyrostl altán s textilním celosezónním zastřešením. V prostoru východní části parku byla vybourána původní odpočívadla s herními prvky. Na předlážděné promenádě

ního bylinného patra (česnek medvědí). Na zbylých těžko přístupných svazích byly vysazeny půdopokryvné dřeviny (břečtan, loubinec), které by měly postupně prolnout s konstrukcemi gabionových zdí. Při hlavním promenádním chodníku byly založeny trvalkové záhony. Ve východní části svahů byly vysazeny neplodící třešně v pravidelném rastru, které částečně navodí atmosféru zaniklých městských sadů.



VÍTEJ, JEŠTĚRKO!

ZAHRADA U VILY SNĚŽENKA POD LESEM

Málokdy se v soutěži Zahrada roku stane, že je investor a majitel přihlášené zahrady ochoten uvést své jméno. Investorka vítězné Zahrady roku 2012 Ing. Eliška Břízová však dokonce přijela na veletrh Zelený svět do Brna, aby cenu převzala a zahradu společně s tvůrci představila. Jediný, kdo na předávání cen chyběl, byla ještěrka... Ta ještěrka, která si natolik oblíbila přírodní zahradu u vily Sněženska pod Belvederem, že se tam cítí jako doma a neostýchala se ukázat ani před sedmičlennou odbornou porotou, když přijela zahradu na konci června hodnotit. Vám, kteří nemáte stejné štěstí jako pohádková ještěrka v zahradě pobývat, představuje vítěznou zahradu autorka projektu Ing. Jana Pyšková.



ZHOTOVITEL:

Zahradní Architektura Kurz s.r.o.

AUTORKA PROJEKTU:

Ing. Jana Pyšková

TERMÍN REALIZACE: 2008-2009

ROZSAH DÍLA: 600 m²

ZAHRADA ROKU 2012



Zahrada pod Belvederem se liší od většiny zahrad, které my – zahradní architekti a profesionální zahradníci – pro své klienty tvoříme. Minulý majitel totiž pracoval v lesnickém výzkumném ústavu, a tak svah nad vilkou nahusto osázel vším, co potkal. Bohužel však později už neměl čas ani síly na to, aby porosty „ředit“. Výsledkem tedy byla smutná džungle utrápených jehličnanů. Prostor před vilkou vypadal o něco lépe, byl to zanedbaný sad. Naši investoři však cítili neobvyklý potenciál a chtěli tomuto místu navrátit staré kouzlo. Naší snahou zase bylo vytvořit na zahradě iluzi kontinuity, pocit, že zahrada byla vždycky opečovávaná, ale při tom byla přírodě blízká a přecházela plynule do lesního porostu na stráni. Záměr přišel v pravou chvíli – vnitřně jsem v té době cítila, že se mi začínají přičítat desítky kilogramů a litrů chemikálií, pomocí nichž zakládáme a udržujeme obvyklé „vymazlené“ zahrady. A tak jsme sice hodně zasahovali, ale zachrá-

nili jsme vše, co bylo na zahradě hodnotné, a snažili jsme se navazovat na odkazy minulosti. I proto vznikly překvapivé prvky, jaké

by nikdo v zahradě nečekal - například dvě cortenové záporové přepážky, díky nimž se povedlo zachránit starou jablono a hrušeň. Kamenné zidky by sice byly možná případnější, ale kořeny by už neměly dost místa. Vznikl tak kontrast, který nám nakonec připadal zábavný, lehce provokativní.





Jednou z rostlin, která se z původních porostů udržela, byla sněženka. Ta dala jméno citlivě rekonstruované vilce a určila barevné ladění zahrady. Většina rostlin na zahradě kvete totiž bíle: bílá je slunomilná louka, oválné ostrůvky kosatců a šaterů, srdcovky, kokoříky, hortenzie. Ostatní barvy jsou tu jen jako akcenty, jednak harmonizující – jako modré kakosty nebo růžové slézy a romantické orlíčky, nebo elektrizující jako je rudá stromková růže u podkovy ze zimostrázu.



Nefornální styl se střídá s formálnějším. Kolem plotu u vstupu jsou skupiny keřů a trvalek, ale do zahrady se prochází i projíždí obloukem z hrušní, který zdárně dorůstá. Teráska před chladnou suterénní místností je lemována podkovou zimostrázového plůtka, za ním je však směs nejrůznějších trvalek, která se chová zábavně neukázněně. Hravá formálnost poskočí o pár schodů výš ke vchodu do vilky, kde se do koberce z barvinku rozkutálely zimostrázové koule. O místo na světě s nimi zápasí orlíčky, které jsou sice nádherné, ale kdybychom jim to dovolili, asi by postupně zimostrázy přemohly. Dál pokračuje tradiční směs pěnišníků, azalek a hortenzií, ale pak už se zahrada rozbíhá do poloslunné paseky. Tu a tam rostou hortenzie, něžný trojpek, kalina a jiné keře, kterým se náramně daří v bloudivém stínu ořešáku, borovice a starých ovocných stro-





mů. Dřín v koutě pod lesem vypadá v květnu jako by byl obalen stovkami bělásků. Patu svahu drží kamenná zeď ze Sliveneckého vápence, který byl kdysi použit na malou skalku pod domem a do háje nad zahradou se dá snadno dojít po schodech z téhož materiálu. Při tom se dá popásat cestou na „lesních“ jahodách, kterým se na stráni náramně daří. Trávníky byly založeny ze směsi pro xerothermní loučku, trvalky vyvolávají dojem, že snad také utekly z louky nebo háje na stráních. V dřevinném patru jsme doplnili zahradními, méně nápadnými druhy ty domácích a ovocných dřevin. Díky tomu jsme jen velmi málo měnili substráty, hnojíme především organicky, travnatý porost na stráni se seká postupně, protože jednak se tak snáze přeseměňují vítané druhy, jednak pomáháme přežít drobným organismům. Radost máme i z pozitivní reakce investorů na náš nápad, že ponecháme pořezané kusy dřeva ze starého ořešáku na hromadě, která tak bude útočištěm pro plazy, ježky a jiná zvířata. Torzo staré višně hned u vchodu sice možná nemile překvapí milovníky pořádku, protože je ještě větším šokem než dříví pro užovky, ale poskytuje útočiště broukům, kteří potřebují pro svůj život odumřelé dřevo. Estéty snad nakonec usmíří pláště z kvetoucích popínavek, který nahou višně obalí.

Dům obývá nájemník – svobodný bezdětný muž. Psa nemá a nejspíš mít ani nebude. Režim údržby zahrady mu moc vyhovuje – louka se seká jen dvakrát do roka, šišky z borovice jsou spíše pěknou dekorací, kterou není nutné zase tak často odstraňovat,





kytky a keře si kvetou samy, jahody a ovoce zrají s minimem péče. Zahrada s přírodním režimem je tím nejlepším, co si dovede obyvatel vilky a zahrady představit.

Text a fotolng. Jana Pyšková ■




ZAHRADNÍ ARCHITEKTURA KURZ

Zakládání
Péče o zeleň
Arboristika

Stavební práce
Interiéry

veřejná zeleň ♦ soukromé zahrady ♦ biokoridory ♦ zelené střechy ♦ jezírka ♦ dětská hřiště ♦ závlahové systémy
biologické prvky ♦ zpevněné plochy ♦ městský mobiliář ♦ drobné technické prvky v zeleni
řez dřevin ♦ ošetření ran a dutin ♦ vázání korun ♦ rizikové kácení ♦
frézování pařezů ♦ výsadby a přesadby vzrostlých stromů
zemní práce ♦ cesty ♦ přírodní kámen ♦ zahradní stavby ♦ dřevěné prvky ♦ městský mobiliář
pokojevé květiny ♦ aranžmá

Zahradní Architektura Kurz s.r.o.
K Holému vrchu 1091, 155 00 Praha 5
www.landscaping.cz

OŽILA VILA I ZAHRADA NAD PISÁRKAMI

ZAHRADA NA PRESLOVĚ ULICI V BRNĚ

Zahrada u vily z 20.-30. let minulého století je situována v Brně na jihozápadním svahu Masarykovy čtvrti s výhledem do písáreckého údolí na pozemku o rozloze cca 1500 m². Vila byla v letech normalizace, kdy sloužila jako činžovní dům, značně zdevastována nejenom zubem času, ale také necitlivými zásahy. Současný majitel ji ve spolupráci s architektonickou kanceláří P. A. W. GRYM & ŠKRABAL citlivě zrekonstruoval a řešení zahrady zadal atelieru Partero – zahradním architektům Ing. Mirce Svorové a Ing. Jakubu Fingerovi. Porota na této zahradě ocenila, že návrh citlivě reaguje na doporučení změny, které vznikly výstavbou nových garáží a přístupové komunikace k domu, i zajímavou práci s terénem a rostlinným materiálem.



PROJEKT:

Partero, zahradní architekti – Ing. Mirka Svorová, Ing. Jakub Finger

REALIZACE:

ZAHRADA Olomouc s.r.o., Bc. Pavel Běťák, p. Jařina, Rockwork

ZAHRADA ROKU 2012



Nejzajímavějším prvkem je pobytový prostor u domu, který působí moderně a zároveň nenarušuje charakter prvorepublikové vily. Foto: Kamil Saliba

Pro tuto zahradu jsou charakteristické neustálé změny v rodině majitelů. Místo jednorázového založení se zahrada realizuje po etapách a je svým způsobem „nehotová“ a mění se dodnes.

Ve stadiu, kdy se zahrada vlivem stavební činnosti proměnila v rumiště s reliktem čtyř původních stromů, bylo nutné navrhnout kompletně nové terénní úpravy, které dělí původní svažité pozemek na tři hlavní výškové úrovně s rozdílným programem. Terasování významně zlepšilo využitelnost pozemku. Tento krok by se dal nazvat hardwarovým stupněm návrhu, softwarem byla v tomto případě samotná náplň zahrady...

Zadání majitelů bylo výsledkem dlouhých debat. Přejí si reprezentativní zahradu

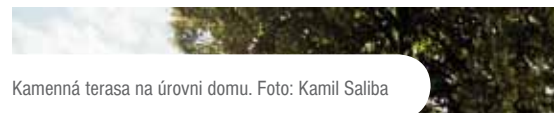
s pobytovou částí určenou k relaxaci a společenským setkáním. Při debatách s majiteli se často skloňovala slova „styl zahrady“. Měli totiž společnou zálibu – cestování a etnostyl. Jakkoliv se zdálo toto zadání neslučitelné s reprezentativním a formálním vzhledem prvorepublikové vily, snažili jsme se vytvořit lehce působící zahradu s neotřelými detaily. Důraz jsme kladli na funkce – to znamená na zachování soukromí rodiny, i když provoz v domě je specifický tím, že je v něm svatební salon, který svým provozem zatěžuje samozřejmě také zahradu.

Výsledkem návrhu je zahrada na třech terasách s hlavní osou navazující na vilu. Díky měřítku domu je vila dominantním prvkem zahrady a dělí ji na tyto funkční části:



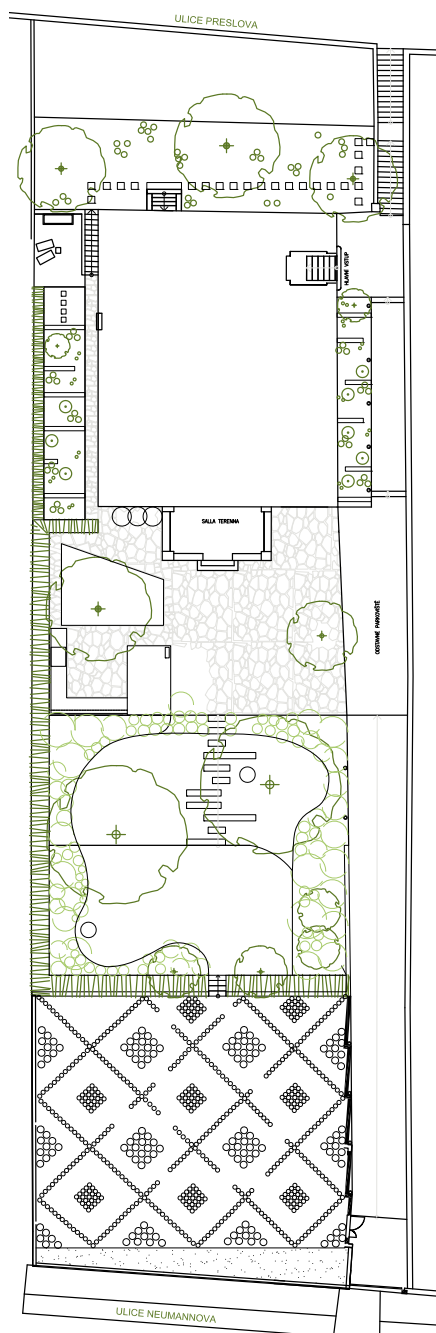
Část sedací s vodním prvkem - detail. Foto: Kamil Saliba

První, kamenem dlážděná terasa na úrovni domu a sally tereny, slouží jako pobytová zahrada s atypovým multifunkčním prvkem, který se stal hlavním pobytovým epicentrem zahrady. Fundament odlitý z pohledového betonu plní v této části zahrady celou řadu funkcí – tvoří vizuální bariéru vůči nežádoucím pohledům z okolí, zároveň je sedacím, vodním i lehacím prvkem – jeho využití je zkrátka multifunkční. Nad ním se klene původní lípa, která celé místo spoluvytváří nejen svým stínem, ale i vůní lipových květů.



Kamenná terasa na úrovni domu. Foto: Kamil Saliba





Zpětný pohled na dům. Foto: Kamil Saliba

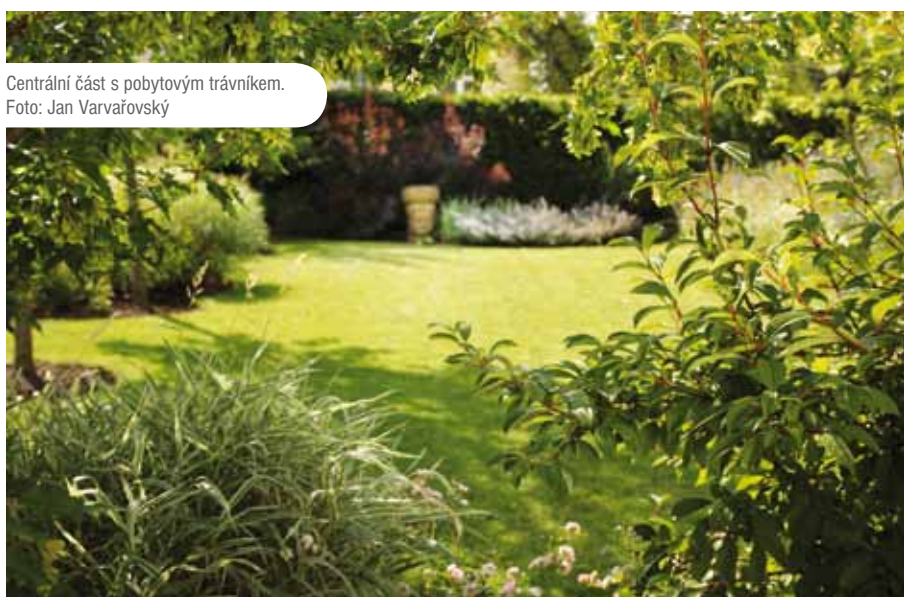
Z této nejvýše položené terasy jsou krásné výhledy na pisárecké údolí a z tohoto místa se také v jižním směru zahrada svažuje a pokračuje v dalších úrovních.

Druhá úroveň, na kterou lze sestoupit dřevěným schodištěm přes svažitou louku, slouží jako zahrada pro odpočinek a hry na trávníku. V budoucnu bude tento prostor vizuálně uzavřen od okolí, proto se zde také nejvíce

vysazovalo – ve svahu rostou vícekmenné katalpy a průchod na střechu garáží je akcentován výsadbou dvou mandloní. Záhony lemující pobytový trávník jsou navrženy jako směs keřů, trvalek, trav a růží. Vegetace se tak dynamicky mění během roku. V této části jsou také instalovány kamenné hlavy – suvenýry z cest.



Trvalkový záhon podél přístupové cesty - detail .
Foto: Jan Varvařovský



Centrální část s pobytovým trávníkem.
Foto: Jan Varvařovský



Kamenné koryto s oblázkovou dlažbou.
Foto: Kamil Saliba

Na třetí úrovni, kterou už tvoří střešní zahrada na garážích, byla původně navržena ornamentální zahrada – labyrint z dřevitých polokeřů, levandulí a santolin pro pohled shora z oken obývacích pokojů vily. Labyrint nebyl doposud realizován, střecha je z úsporného hlediska oseta extenzivní luční směsí. Tato část zahrady je pro kolemjdoucí jediné, co je z celé zahrady k vidění, neboť díky dostavbě garáží je zahrada naprosto skryta před pohledy z ulice. Také východní strana pozemku je lemována habrovým plotem, který zajišťuje majitelům soukromí. Naopak velmi intenzivně jsou osázeny plochy v bezprostředním okolí domu – jedná se o úzké pásy, které se nacházejí po stranách vily. Západní strana byla vyhrazena malé bylinkové a užitkové zahradě a intimnímu posezení, které zde vzniklo v návaznosti na vstup do samostatného bytu v přízemí vily. Zákoutí pro zahradní křesílka je vytvořeno z oblázkové dlažby a bylo zde i instalováno i kamenné koryto, ve kterém v létě roste papyrus a vodní přeslička.

Východní strana domu je tvořena přístupovým chodníkem k hlavním vstupním dveřím, lemovaným travino- trvalkovým záhonem. V zadní části za domem vznikla klasická stinná zahrada s bergeniemi a kapradinami pod původními vzrostlými stromy – ořešá-



Trvalkový záhon podél přístupové cesty.
Foto: Jan Varvařovský



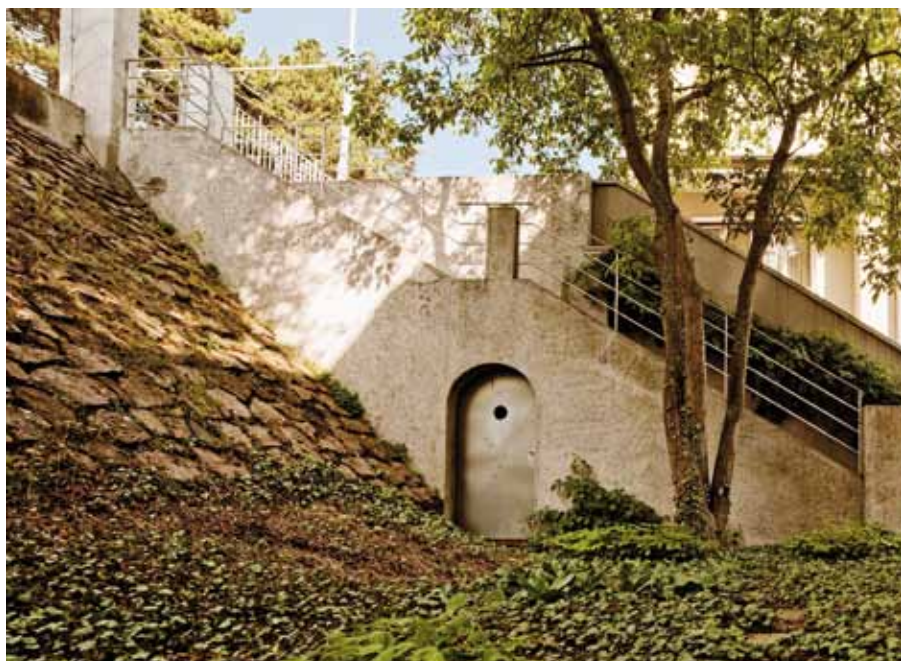
Intimní posezení na západní straně domu.
Foto: Jan Varvařovský

kem a jírovcem. Šlapáková cesta ztrácející se v podrostu břečťanu zajišťuje přístup k zahradnímu skladu pod původním vstupním schodištěm, které je ovšem díky dolní příjezdové cestě používáno jen zřídka.

Zahrada na Preslově ulici byla realizována po několika dílčích etapách. Vzhledem k náročnosti stavebně-technických prvků, byly i jednotlivé výsadby realizovány postupně od výsadeb stromů až k detailnějším záhonům. Realizaci zajišťovalo hned několik zahradně-realizačních subjektů, rozhodně nemůžeme říci, že je dílem jedné realizace. Je specifická i tím, že navzdory extrémně

teplé lokalitě není součástí zahrady dnes už standardní automatická závlaha, i proto byl vývin zahrady v prvních letech velmi pozvolný a postupný.

Postupně jsou realizovány i další původně navržené detaily jako je např. osvětlení, nebo realizace vodních prvků. Zahrada jako celek sice ještě stále není hotova a už zarůstá všudypřítomným psím vínem. Jednou, až bude úplně dokončena, stane se snad důstojným partnerem pro dům i místo samé. ■



Stinná část na severní straně domu.
Foto: Kamil Saliba

ZAREGISTRUJTE SE K ODBĚRU ČASOPISU

na adrese: www.szuz.cz >> Publikace >> Inspirace



Rapid

www.rapid-technic.cz

Hydrostatické jednonápravové malotraktory a nosiče nářadí v profesionální realizaci



RapidHydrostat



www.rapid-technic.cz



PŮDNÍ KONDICIONERY TERRACOTTEM

TERRACOTTEM[®] universal

Fyzikální půdní kondicionér určený ke zvýšení vodní a živné kapacity půd a růstových médií, ke zlepšení jejich struktury, provzdušnění a výkonu. Podporuje rozvoj kořenů, růst rostlin a zároveň snižuje potřebu zavlažování až o 50 %.

Výhody

- Zdravější rostliny a vyšší výnosy
- Vyšší ujmavost
- Zvýšená vodní retenční kapacita
- Úspory na vodě až 50 %
- Silnější a hlubší růst kořenů
- Vyšší mikrobiologická aktivita
- Rychlejší a kvalitnější založení
- Vyšší odolnost nemocem a stresu ze sucha
- Lepší využití hnojiv
- Umožňuje růst rostlin v degradovaných, zasolených či jinak nerentabilních půdách

TERRACOTTEM[®] complement

Complement znovu doplní všechny komponenty TerraCottemu Universal, které byly spotřebovány rostlinami během jejich vegetačního období. Tento půdní kondicionér je speciálně určený jako doplněk do květinových záhonů a na plodiny, které byly dříve ošetřeny TerraCottemem Universal.

Výhody

- Zdravější rostliny a větší úroda
- Vyšší ujmavost
- Dřívější sklizeň
- Zvýšená vodní retenční kapacita
- Úspory na vodě
- Rychlejší a kvalitnější založení záhonu
- Silnější a hlubší rozvoj kořenů
- Vyšší mikrobiologická aktivita
- Lepší využití hnojiv
- Větší odolnost proti nemocem a stresu ze sucha

novinka

TERRACOTTEM[®] turf

Fyzikální půdní kondicionér speciálně určený ke zlepšení kvality trávníku. Kromě hydroabsorbentů polymerů; NPK hnojiv s hořčíkem a růstových prekurzorů obsahuje navíc huminové kyseliny a zeolit.

Výhody

- Zvýšená vodní retenční kapacita
- Úspora vody až 50 %
- Vyšší hodnota KVK
- Omezené vyplavování hnojiv
- Vyšší procento ujmoutí
- Silnější a hlubší zakořenění
- Vyšší mikrobiologická aktivita
- Větší odolnost vůči nemocem a stresu ze sucha
- Rychlejší a kvalitnější založení trávníku

novinka

TERRACOTTEM CZ, s. r. o.

Václavov 730/1, 671 72 Miroslav

tel./fax: +420 515 333 557, mobil: +420 777 762 521

e-mail: info@terracottem.cz, www.terracottem.cz



TERRACOTTEM[®]

Přední technologie mezi půdními kondicionéry



dětskou skluzavkou) dostáváme na níže položenou terasu širokou cca 8m. Ta je využívána nejvíce, protože slouží především pro dětské hry. Je zde pískoviště a skluzavka, trampolína a příležitostně také síť pro badminton. Na těchto dvou terasách i na svahu je nový, pravidelně kosený rekreační trávník. Přestože si klient nepřál automatickou závlahu a trávník si zalévá sám, podařilo se mu i v letošním horkém létě udržet trávník ve velmi dobrém stavu.



Svahem pak opět sestupujeme na další terasu. Poslední terénní hrana již pozvolna přechází na původní terén u hrany chodníku. Na spodních svazích i terasách jsou květnaté louky. Kosí se pravidelně pouze 2–3x ročně. Louka je atraktivní od jara do poslední seče, jsou tam kopretiny, zvonky, jestřábníky. Ty lákají rozličný hmyz a zároveň svou výškou také vytvářejí přirozené hranice pozemku a cloní pobytové části zahrady. Na severní části za domem je menší pobytová terasa, využívající západní slunce a krásný výhled na celou obec. Kamenná zídka rozděljuje

zahradu na dvě výškové úrovně. Zídka je vyskládána se skrytou spárou z nepravidelných kamenů z nedalekého zdroje, a je tak v souladu s již starší, ale materiálově shodnou zdí hřbitova. Barevně také ladí s dřevěnými lamelami domu.

Zídka začíná na západní straně zahrady na úrovni vstupních dveří do domu, od nichž je vzdálena 3 m, v tomto místě je vysoká 70 cm. Severním směrem se postupně zvedá, až dosáhne v severozápadním rohu nejvyšší výšky přibližně 90 cm. Zde se stáčí a dále pokračuje rovnoběžně s hranou domu východním směrem, kde je pak opět ukončena na výšce 70 cm a na úrovni okna ložnice. Na zídce navazuje zatravněný svah, který umožňuje vstup do severní části zahrady. Svah je modelován pozvolna a je mírně prodloužen za patu zídky blíže k domu. Přerušení zídky a vytvoření svahu poskytuje možnost vjezdu do této části zahrady např. sekačkou. Šířka svahu je 5,5 m, poté opět navazuje kamenná zídka vysoká 70 cm, která se přibližně na úrovni okna dětského pokoje stáčí severním směrem, mizí v terénu a v severní části pak vystupuje již jen v sedací výšce 45 cm nad upravený terén jako posedová zídka a vytváří tak zákoutí pobytové terasy.

V zídce jsou na ose zadních dveří do domu umístěny dřevěné masivní schody, kterými se dostaneme právě na pobytovou terasu, která je tvořena taktéž masivními dubovými hranoly. Zídka tak vytváří organickou linku – hada, stáječícího se kolem domu a terasy a svým tvarem zjemňuje pravouhlé rohy čtvercového půdorysu domu.

Koncept zeleně je založen zejména na listnatých solitérech stromového i keřového patra. Dominantou zahrady je trojkmen javoru mléče (*Acer platanoides*) vysazený v jižní části vedle terasy domu. Strom je zde jakýmsi

strážcem domu a jeho vstupu. V jižní části zahrady je respektován výhled z domu směrem do vsi, dřeviny jsou proto rozmístěny tak, aby tento výhled byl zachován.

Pro kompozici je zvolena jako hlavní dřevina vícekmenný solitérní muchovník (*Amelanchier sp.*) Tato dřevina se opakuje ve skupinách po dvou, třech kusech. Jako podsadba jim slouží organicky tvarované záhony okrasných travin s na jaře kvetoucími vyššími okrasnými česneky.

Prostor je pak doplněn několika dalšími solitérními keři zejména v místech, kde je žádoucí odclonit pohledy k oknům domu. Je zde hloh, dřín a při západní straně také ovocné dřeviny: lísky, jeřábina, třešeň a maliny.



V severní části zahrady tvoří dominantu hustě vysazený březový háj (*Betula pendula*), který je komponován na přání majitele zejména pro pohled z vany a tudíž je situován za pobytovou terasou v severovýchodním rohu zahrady. Vytváří tak zároveň „záda“ terasy. Až bude háj přehoustlý, bude březovým dřevem pan majitel postupně sytit kamna. Na západní straně zahrady je pak malý ovocný sad s nízkými tvary zejména jabloní. Zahrada je otevřená pohledu kolemjdoucích a při tom skýtá dostatek soukromí pro obyvatele domu. ■



Ve třetím pokračování seriálu o veřejných zakázkách se budu věnovat nejčastějším a často zbytečným chybám uchazečů v soutěži o veřejnou zakázku. Každý zájemce o veřejnou zakázku by měl velmi pečlivě a podrobně prostudovat zadávací dokumentaci a v případě jakýchkoli pochybností či nejasností by si měl vyžádat od zadavatele dodatečné či vysvětlující informace. Zdůrazňuji to proto, že řada pozdějších sporů vyplývá z povrchní znalosti či nepřesné interpretace zadávací dokumentace.

VEŘEJNÉ ZAKÁZKY

NEJČASTĚJŠÍ CHYBY UCHAZEČŮ O VEŘEJNÉ ZAKÁZKY

PRÁVO



Doc. Ing. Jiří Blažek, CSc.



DRUH ZADÁVACÍHO ŘÍZENÍ

Velkou pozornost je potřeba věnovat již samotnému druhu zadávacího řízení (viz § 21 a následující) – například otevřené řízení, užší řízení, jednací řízení s uveřejněním, atd. Každý druh zadávacího řízení má totiž ze zákona odlišně nastavené podmínky účasti v soutěži a zejména různé zadávací lhůty pro podávání nabídek s ohledem na druh zadávacího řízení a předmět veřejné zakázky. Lhůty jsou nepřekročitelné a jejich nedodržení je důvodem k vyloučení uchazeče ze soutěže. Proto je nutné konzultovat každý problém či pochybnost se zadavatelem.

ZADÁVACÍ DOKUMENTACE

Klíčovým dokumentem pro každého uchazeče je zadávací dokumentace a z ní vyplývající podmínky účasti v soutěži. Zde zákon svěřuje zadavateli poměrně velké pravomoci a možnosti vymezovat si zadávací podmínky. Zákon například sice umožňuje uchazeči

plnit veřejnou zakázku i prostřednictvím subdodavatelů, ale za jistých okolností zákon naopak připouští, že zadavatel si může vyhradit už v zadávací dokumentaci požadavek, že určitá věcně vymezená část veřejné zakázky nesmí být plněna subdodavatelem. Velkou pozornost by měl každý uchazeč věnovat stanoveným zadávacím podmínkám. Mezi nejdůležitější podmínky zadávací dokumentace patří: technické a obchodní podmínky, kvalifikační požadavky a případné další podmínky.

TECHNICKÉ PODMÍNKY

Technickými podmínkami se rozumí zadavatelovy charakteristiky či požadavky na výkon či funkci požadovaného technického řešení. Ty mohou obsahovat také požadavky z hlediska vlivu na životní prostředí a další požadavky (viz § 46 a další). Uchazeč o veřejnou zakázku pak musí doložit, že je schopen prokazatelným způsobem zadavatelovy podmínky splnit. Paragraf 46, odstavec 6 a 7 připouští, že pokud zadavatel stanoví technické podmínky s odkazem na dokumenty uvedené pod odstavcem 1 a 2 (to jsou například české technické normy, evropská technická schválení, mezinárodně platné normy apod.), může dodavatel nabídnout řešení, které není v souladu s původně stanovenými podmínkami. Musí však prokázat, že nabízené dodávky či služby rovnocenně splňují vymezené zadavatelovy požadavky. Uchazeči o zakázku často chybují v tom, jak toto srovnatelné řešení prokázat. Je třeba to prokázat například technickou dokumentací výrobce nebo zkušebními protokoly, vydaným některým uznaným orgánem. Nejde tedy o potvrzení vydané kýmkoli. Za „uznané

orgány“ jsou míněny zkušební a kalibrační laboratoře, certifikační a inspekční orgány, splňující příslušné platné evropské normy. Takto vydané certifikáty či protokoly nejsou ovšem zadarmo a zajistit je vyžaduje čas, který pak často chybí při plnění stanovených lhůt. Každý uchazeč o veřejnou zakázku by měl proto vědět, na koho se má v případě nestandardního řešení obrátit.

KVALIFIKAČNÍ POŽADAVKY

Velmi důležité také je, jak má uchazeč prokázat své kvalifikační, profesní a technické předpoklady, které jsou podmínkou pro posouzení a hodnocení nabídky (viz § 50 a další). Většina sporů týkajících se kvalifikačních požadavků se váže obvykle ke způsobu prokazování této kvalifikace a doby její platnosti, které jsou obvykle nutnou podmínkou pro posouzení a hodnocení nabídky uchazeče (například v otevřeném řízení) nebo předpokladem k uzavření smlouvy (například ve zjednodušeném podlimitním řízení). Pokud dodavatel není schopen prokázat splnění některých částí kvalifikace požadované zadavatelem v plném rozsahu, může prokázat kvalifikaci v chybějícím rozsahu prostřednictvím subdodavatele (podrobněji § 50, odst. 4 a dále). Splnění všech základních kvalifikačních předpokladů (tak jak jsou vymezeny v § 53) je pro každého uchazeče o veřejnou zakázku povinným požadavkem, který nelze obejít. Každý zájemce o zakázku financovanou z veřejných zdrojů by si měl také uvědomit, nemá-li například v evidenci daní zachyceny daňové nedoplatky, dále nedoplatky na zdravotním a sociálním pojištění, nesmí být veden v rejstříku osob se zákazem plnění veřejných zakázek, nesmí být v likvidaci, nesmí být proti němu vedeno insolvenční řízení a další podmínky. Seznam technických kvalifikačních předpokladů je poměrně dlouhý (viz § 56). Ne všechny však zadavatel obvykle požaduje. Někdy má však zadavatel tendenci jít v těchto kvalifikačních požadavcích za hranici potřebnou a nutnou ke kvalitní realizaci veřejné zakázky. Tyto tendence jsou patrné zvláště u zadávání veřejných zakázek na stavební práce. Někdy tyto požadavky ze strany zadavatele mohou mít až diskriminační charakter s cílem zadat zakázku vytypovanému uchazeči. Uchazeči by proto měli velmi pečlivě prostudovat tyto požadavky a pokud se jim jeví vzhledem k charakteru zakázky nepřiměřené, měli by tuto skutečnost řešit buď žádostí o dodatečné informace (viz § 49) nebo později v námitkovém řízení (§ 110 a dále) anebo dokonce až v přezkumném řízení u ÚOHS (§ 113 a dále). Tyto nepřiměřené kvalifikační

požadavky mohou mít různou podobu – například nepřiměřený požadavek na počet strojů, či počet techniků. Namátkou uvádím příklad jedné malé obce, která na zakázku opravy malého obecního mostu požadovala od uchazečů doklad, že realizovali výstavbu pěti mostů pro veřejného zadavatele a tři mostů pro soukromé zadavatele. Jiná malá obec požadovala po uchazečích o zakázku na zimní údržbu obecních komunikací, aby firma disponovala minimálně třemi traktory s radlicemi, dvěma posypovými vozy a jednou sněhovou frézou. Znovu zdůrazňuji, že je třeba posuzovat tyto požadavky s ohledem na konkrétní zakázku, na její rozsah, na technické, ekonomické, ekologické a jiné parametry.

DOKLADY A JEJICH PLATNOST

Další častou chybou uchazečů o zakázku bývá, že předkládají doklady, které již pozbyly platnost. Doklady, prokazující splnění základních kvalifikačních předpokladů včetně výpisu z obchodního rejstříku, nesmějí být obvykle starší než 90 dní ke dni podání nabídky. Tyto lhůty jsou však závislé na druhu zadávacího řízení (viz § 57). Každý uchazeč smí podat pouze jednu nabídku

v konkrétním zadávacím řízení. Zároveň platí, že ten, kdo podal nabídku, nesmí být současně subdodavatelem, jehož prostřednictvím jiný uchazeč v tomtéž zadávacím řízení prokazuje kvalifikaci.

NÁMITKY A JEJICH LHŮTY

Zájem uchazečů o veřejnou zakázku se zpravidla nejvíce soustřeďuje na to, jak postupovat, pokud jim byla zadavatelem v důsledku domnělého nebo i skutečného porušení zákona způsobena újma. Zákon o veřejných zakázkách umožňuje každému dodavateli, který má nebo měl zájem o získání příslušné veřejné zakázky, podat vůči zadavateli námitky. Námitky lze podat vůči všem úkonům zadavatele. Ze své praxe však musím konstatovat, že právě v těchto úkonech uchazečů se projevuje nejvíce chyb. Překvapivě nejvíce se na těchto chybách podílí nedodržení zákonem předepsaných lhůt. Tak jako ve všech procesních úkonech, i zde jsou zákonem stanoveny určité lhůty, které je nutno respektovat (viz paragraf 110 a další) – například námitky proti všem úkonům zadavatele musí stěžovatel doručit zadavateli do 15 dnů, v případě zjednodušeného podlimitního řízení do 10 dnů ode

dne, kdy se o domnělém porušení zákona dozvěděl, nejpozději však do doby uzavření smlouvy. Námitky proti zadávacím podmínkám musí stěžovatel doručit zadavateli ale nejpozději do 5 dnů od skončení lhůty pro podání nabídek.

Dalším velkým úskalím pro případné stěžovatele je samotná obsahová stránka námítky. V písemně formulované námitce musí stěžovatel uvést, kdo ji podává, konkrétně proti kterému úkonu zadavatele stížnost směřuje, v čem spatřuje porušení zákona. Musí také uvést, jaká újma mu v důsledku domnělého porušení zákona vznikla a čeho se stěžovatel domáhá. Obsahově správně formulované zpracování námitek vyžaduje určitou praxi. Nejčastější pochybení spočívají v nekonkrétnosti námitek, v jejich nejasnosti, slabé argumentaci a zdůvodnění vlastní újmy. Tyto nedostatky jsou často důvodem k zamítnutí námitek ze strany zadavatele. Podání námítky je však základním předpokladem pro případné pozdější podání podnětu k přezkumnému řízení Úřadu pro ochranu hospodářské soutěže.

Tomuto řízení o přezkoumání úkonů zadavatele se budu věnovat v některém příštím pokračování. ■

INNOCENTI & MANGONI PIANTE

Vás srdečně zve k návštěvě naší okrasné školky

Na ploše 260 ha nabízíme:

- široký sortiment alejových stromů a jehličnanů
- sortiment rostlin pro zahradní centra a realizátory
- solitérní rostliny pro soukromní zahrady a parky
- popínavé dřeviny, azalky a okrasné traviny
- sortiment ovocných dřevin
- středomořské rostliny, palmy a bambusy

MPS Sustainable Quality

INNOCENTI & MANGONI PIANTE s.s.a.
Via del Girone, 17 - 51100-Chiazzano (PT) - ITALIA
Tel. +39 0573 530364 - Fax +39 0573 530432
www.innocentiemangonipiante.it
info@innocentiemangonipiante.it

Zástupce pro Čechy a Slovensko
Ing. Mikuláš Molčányi
plantservis@email.cz
00420 775 785 340

db&v www.cedrit

SLOVO PŘEDSEDY PŘEDSTAVENSTVA SZÚZ

SZÚZ



DOVOLENÁ, PROBLÉMY A SUCHO, ZELEŇ JAKO MODELKA

Končí další léto, skončily prázdniny a já věřím, že jste všichni měli alespoň chvíli zaslouženého volna. Že jste věnovali více času sami sobě, svým rodinám, přátelům a trochu i odpočívali. Já jsem měl štěstí a nadvakrát si několik dnů dovolené mohl dopřát. Kdysi jsem si myslel, že pokud si zahradník vezme v létě dovolenou, je to skoro hřích. Dnes vím, že i odpočívat je potřeba, mimo jiné i proto, abychom nabírali síly do další části zahradnické sezony. A zase jsem u práce...



Sotva se vrátíme z dovolené, čeká nás spousta pracovních problémů. Abyste se z nich hned nezhroutili, doporučuji vám jeden citát, který během letošní dovolené někde opsala a dala zářmovaný k mému pracovnímu stolu moje manželka:

„To, co v pondělí vypadá jako světová katastrofa, je ve středu průšvihem průměrného formátu, v pátek běžnou lapálií a příští pondělí marně vzpomínáme, o jaký průšvih vlastně šlo.“

I když je to výrok velmi pravdivý, přesto jeden ze současných problémů těžko můžeme nazvat lapálií – veliké sucho. Slyším to prakticky od všech kolegů zahradníků z celé republiky, i od zemědělců, lesníků, ve zpravodajstvích ze světa. Podle některých zdrojů jde o sucho padesátileté, prakticky od loňského září jsou každý měsíc srážkové úhrny v průměru pod normálem. Takže sucho v ČR trvá už nejméně rok. V důsledku velmi suché zimy jsme všichni zaznamenali velké poškození či úhyny rostlin, a to i rostlin velmi odolných... Z vlastní zkušenosti vím, že udržet rostliny z loňských podzimních a letošních jarních výsadeb je nesmírně náročné. Tolik zálivek jako letos jsme už dlouho nedělali. Někteří investoři se brání tyto zálivky objednávat a platit. Chtěl bych je požádat o vstřícný přístup. Nejde o nás, zahradníky. Jde o vaše stromy, keře, květiny. Nebo o rostliny, které patří obyvatelům měst a obcí, a které vy spravujete. Pokud teď dopřejete rostlinám dostatek vody, můžete v budoucnu sucho omezit. Plochy zeleně totiž zadržují vodu mnohem snadněji než nepropustné asfaltové nebo betonové povrchy. (Mimochodem během dovolené jsem si přečetl, že jsme již „dokázali“ zaasfaltovat, zabetonovat a zastřešit 7 % souše na celé planetě – to je více než 10 milionů km².

Líbí se mi představa, že bude-li celá společnost pociťovat sucho jako globální problém, je zahradník zrovna jedna z profesí, která by mohla velice přispět ke zdárnému řešení tohoto problému... Dobrým způsobem jak zadržovat vodu je totiž nejenom rozšíření a zkvalitnění ploch zeleně, ale i rozšíření výměry zelených střech, jezírek, mokřadních biotopů, či štěrkových trávníků místo asfaltových parkovišť. To vše již dnes umí dobrý zahradník zrealizovat.

Ještě se jednou vrátím k dovolené. Zastavil jsem se po delší době u jednoho zákazníka – dneska již mého kamaráda. Dostal jsem pivo a sedíme a koukáme na trávník, na jezírko, na stromy, na kvetoucí trvalky, na motýly a ptáky a najednou říká: „človče to je ti tak pěkný pohled, skoro jako na nějakou modelku...“



SVAZ
ZAKLÁDÁNÍ
A ÚDRŽBY ZELENĚ

PRAHA

Boušek s.r.o.

Poděbradská 186/56, 180 66 Praha 9
Tel: 602 368 385, fax: 281 866 025
e-mail: bousekzahradny@seznam.cz,
www.bousekzahradny.cz

Richard Čech

Drahelická 205/7, 19015 Praha – Satalice
mob: 605 481 807, e-mail: richardzahradnik@seznam.cz
www.zahradnictvicech.

GARPEN – zahradní architektura a služby

U Skalky 16, 181 00 Praha 8
Tel: 233 542 925, fax: 233 542 925
e-mail: info@garpen.cz, www.garpen.cz

Imramovský – vegetační úpravy s.r.o.

Mladoboleslavská 489, 190 17 Praha 9
Tel./fax: 286 856 003
e-mail: imramovsky@imramovsky.cz
www.imramovsky.cz

KEJHA-SUK, zahradnické služby

Malostranské nám. 2, 118 00 Praha 1
Tel./fax: 241 062 406, 603 869 007, 602 373 589,
603 428 118, e-mail: zahradnici@volny.cz
www.volny.cz/zahradnici

Lege Artis zahrady s.r.o.

Keltů 920, 165 21 Praha 6, Tel: 776 667 540
e-mail: info@LA-zahrady.cz, www.LA-zahrady.cz

OK GARDEN s.r.o.

Sládkovičova 1233/21, 142 00 Praha 4
Tel./fax: 233 900 423, 602 354 304
e-mail: okgarden@volny.cz, www.okgarden.cz

Tomáš Malý

Americká 340/31, 120 00 Praha 2, Tel.: 606 911 101
e-mail: maly.zahradnickeprace@seznam.cz

WEISS & WILD, s.r.o.

Konojedská 41, 100 00 Praha 10, Tel: 603 924 117,
e-mail: ivoweiss@seznam.cz
www.weissawild.cz

Zahradní Architektura Kurz, s.r.o.

K Holému vrchu 1091, 155 00 Praha 5
e-mail: info@zakurz.cz, www.landscaping.cz

Zdeněk Hradilák –

Jasan zahradnické práce

Na okraji 230/58, 162 00 Praha 6
Tel.: 602 229 908, e-mail: hradilak@volny.cz

STŘEDOČESKÝ KRAJ

ACRE, spol. s.r.o.

Smetanova 568, 281 51 Velký Osek
Tel./fax: 283 841 040, 283 842 039
e-mail: info@acre.cz, www.acre.cz

Arbosana zahradní architektura

Kytín 162, 252 10 Mníšek pod Brdy
Tel: 603 802 855
e-mail: arbosana@volny.cz, www.arbosana.cz

BAOBAB – péče o zeleň, s.r.o.

Únětice 3, 252 62 Horoměřice
Tel: 224 319 917, fax: 224 320 079
e-mail: baobab@baobab.cz, www.baobab.cz

SEZNAM ČLENŮ SVAZU ZAKLÁDÁNÍ A ÚDRŽBY ZELEŇ

Bc. Tomáš Vlasatý – Zahradnictví MALUS

Baarova 192, 252 25 Jinočany, Tel.: 604 342 471
e-mail: t.vlasaty@seznam.cz
www.malus.cz

LandART Atelier

Karlovotýnská 49, 25216 Nučice
mob: 775 188 891, e-mail: landart@seznam.cz
www.landart.cz

Ing. Pavel Lehovec – zahradnictví

Říčanská 77, 252 43 Průhonice
Tel: 267 750 492, mail: pavelLehovec@seznam.cz

Pavel Lisý – Zahrada Lisý

Popovice 113, 267 01 Králův Dvůr
Tel./fax: 311 638 063
e-mail: zahradalesy@iol.cz, www.zahradalesy.cz

Petr Kaše – zahradnické služby

Masarykovo nám. 18, 25401 Jílové u Prahy
Tel: 603 779 985, mail: info@zahradnickesluzby.cz

Lukáš Rajtr

Dřevčice 65, 250 01 Brandýs nad Labem
mob.: 608 927 158, e-mail: rajtr.l@seznam.cz

ZAHRADNÍ ARCHITEKTURA MARTINOV s.r.o.

Martinov 279, 277 13 Kostelec nad Labem
Tel: 603 520 771, fax: 326 905 120
e-mail: zahrarch@zahrarch.cz
www.zahrarch.cz

JIHOČESKÝ KRAJ

ARBORES CZ, s.r.o.

Ke Sřelnici 184, 397 01 Písek
Tel: 776 851 998, 777 345 068
e-mail: keclik@arbores.cz, www.arbores.cz

Česká zahrada K + P

M. Krškové 682, 391 81 Veselí nad Lužnicí
Tel: 606 623 669
e-mail: ceskazahrada@centrum.cz,
www.ceskazahrada-kp.cz

Ing. Hana Chvalová

Zámecká zahrada Čimelice, 398 04 Čimelice
Tel.: 382 228 192
e-mail: info@zahradacimelice.cz
www.zahradacimelice.cz

Ing. Jiří Hájek – ZAKLÁDÁNÍ ZAHRAD

Olešná 82, 398 43 Bernartice
Tel./fax: 382 587 193, 602 463 562
e-mail: jiri-hajek-ml@seznam.cz,
www.zahrady-hajek.cz

Ing. Pavel Chlouba

Budějovická 476, 373 12 Borovany
Tel: 387 981 378, 606 769 759
e-mail: chloubap@najihu.cz
www.fotoflora.cz

Michal Vránek

Blatské sídliště 589, 391 81 Veselí nad Lužnicí
Tel./fax: 381 582 689, 602 425 669
e-mail: michal.vranek@quick.cz
www.vranek.cz

Václav Straka

Litvínovická 1492/10a, 370 01 České Budějovice
Tel: 602 272 848, fax: 387 203 600
e-mail: info@stromovkacbz.cz

ZAHRADNÍ ARCHITEKTURA

TÁBOR spol. s.r.o.

Beranova Lhota 10, 391 37 Chotoviny
kancelář-Chýnovská 344, 390 02 Tábor
Tel./fax: 383 835 202, 606 744 745
e-mail: slepicka@zahradytabor.cz
www.zahradytabor.cz

PLZEŇSKÝ KRAJ

Jan Papež – Zahrady s duší

Jungmannova 614, 33901 Klatovy
mob: 776 663 660
e-mail: zahradydsusi@centrum.cz

LAND ART . CZECH s.r.o.

326 00 Plzeň Jablonského 626/11
landart.czech@seznam.cz
www.landartczech.cz

KARLOVARSKÝ KRAJ

Zahrada Teplá – Ing. Petr Šindelář

Kláster Teplá, 364 61 Teplá
Tel: 353 392 275, fax: 353 392 500
e-mail: info@zahradatepla.cz
www.zahradatepla.cz

Zahradní a parková spol. s r.o.

Chebská 252, 353 01 Mariánské Lázně
Tel.: 354 622 135, fax: 354 622 135
e-mail: info@zahradaml.cz
www.zahradaml.cz

ÚSTECKÝ KRAJ

EKODENDRA s.r.o.

Straky 46, 417 42 Zabrušany
Tel: 417 821 733, fax: 417 822 008
e-mail: ekodendra@ekodendra.cz
www.ekodendra.cz

Gabriel s.r.o.

České Kopisty 208, 412 01 Litoměřice
Tel: 416 733 244, fax: 416 731 627
e-mail: gabriel@gabriel.cz, www.gabriel.cz

GardenLine s.r.o.

Šeříková 405/ 13, 412 01 Litoměřice
Tel: 777 104 937, fax: 416 532 656
e-mail: skrivanek@garden-line.eu
www.garden-line.eu

GRÜNER, s.r.o.

Kamýcká 503/19A, 412 01 Litoměřice
Tel./fax: 416 732 037, 602 409 918
e-mail: martin.gruner@gruner.cz
www.gruner.cz

Ing. Bc. Jiří Bartoš – Jiná Zahrada

Teplická 451, 403 17 Chabařovice
Zahradní centrum: Hrbovická 54, Ústí nad Labem
Tel: 603 540 656, Tel./fax: 475 210 881
e-mail: Ing.jiri.bartos.seznam.cz
www.jinazahrada.cz

Petr Neumann

Polní 733/20, 408 01 Rumburk
mob: 604 279 242
e-mail: p.a.neumann@seznam.cz

Tomáš Pavka – Land Art

Dlouhá 415, 417 42 Krupka, Tel: 608 517 989,
e-mail: t.pavka@land-art.cz
www.land-art.cz

Jirmus zahradnické služby s.r.o.

Hlinná č.p.8, 412 01 Litoměřice
Tel: 606 816 572,
e-mail: info@zahrady-jirmus.eu
www.zahrady-jirmus.eu

LIBERECKÝ KRAJ

DIKÉ ZAHRADY s.r.o.

463 46 Příšovice 224, Tel: 604 204 835
e-mail: zahrady@dike-centrum.cz
www.dike-zahrady.cz

KRÁLOVĚRADECKÝ KRAJ

GRAS spol. s.r.o.

Úpská 340, 542 24 Svoboda nad Úpou
Tel: 603 775 000, 603 900 777
e-mail: info@gras.cz, www.gras.cz

Ing. Jiří Stolín

Horní 210, 503 21 Stěžery, Tel: 602 116 415
e-mail: jiri.stolin@volny.cz

PEKVIZ spol. s.r.o.

Pražská 1435, 543 01 Vrchlabí
Tel: 602 361 033, fax: 499 424 005
e-mail: pekviz@volny.cz
www.vychodo.ceskestavby.cz

PARDUBICKÝ KRAJ

Ekogreen, s.r.o.

Lány na Důlku 10, 533 31 Pardubice
Tel./fax: 466 971 089
e-mail: ekogreen@ekogreen.cz, www.ekogreen.cz

Ing. Karel Kratena

Hálkova 2209/15, 568 02 Svitavy, Tel.: 603 149 672
e-mail: karel@kratena.cz, www.kratena.cz

Jan Vavřín – ARS

Peciny 265, 570 01 Litomyšl
Tel./fax: 461 614 578
e-mail: ars@ars-vavrin.cz, www.ars-vavrin.cz

VYSOČINA

ARS VIRIDIS s.r.o.

Perk 70, 675 22 Stařeč, Tel: 731 474 420
email: arsviridis@arsviridis.cz
www.arsviridis.cz

EKOIMPEX Vysočina s.r.o.

Javorová 2262, 393 01 Pelhřimov
Tel: 607 915 125,
e-mail: neckarova@ekoimpex.cz
www.ekoimpex.cz

PARK sadovnické a krajinářské úpravy s.r.o.

Je Dukovany, 675 50 Je Dukovany
Tel./fax: 561 105 636, 777 326 185
e-mail: park@trebicsko.com
www.park.trebicsko.com

ZAHRADY LAURUS – Ing. Eva Hegerová

Hybrálec 128, 586 01 Jihlava
Tel.: 604 128 478,
e-mail: eva.hegerova@centrum.cz
www.zahradylaurus.cz

Zahradnické úpravy s.r.o.

Žerotínova 112, 675 71 Náměšť nad Oslavou
Tel./fax: 568 620 745
e-mail: bartik@zahradnickeupravy.cz

ZAHRADA VYSOČINA s.r.o.

Brodská 104, 591 01 Žďár nad Sázavou
Tel./fax: 566 621 315, 736 608 340
e-mail: info@zahradavysocina.cz
www.zahradavysocina.cz

3D – Zahrady s.r.o.

Řečice 145, 592 33 Radešinská Svratka
Tel.: 774 589 539
e-mail: projekce@3d-zahrady.cz
www.3d-zahrady.cz

JIHOMORAVSKÝ KRAJ

Agrostis Trávníky, s.r.o.

Npor. Krále 16, 683 01 Rousínov
Tel./fax: 517 370 607, 732 687 628
e-mail: agrostis@agrostis.cz, www.agrostis.cz

BELLIS BRNO s.r.o.

Marie Hübnarové 24, 621 00 Brno
Tel./fax: 549 275 768, e-mail: bellis.brno@volny.cz

Ekostavby Brno, a.s.

U Svitavy 2, 618 00 Brno
Tel: 548 128 274, fax: 548 128 275
e-mail: ekostavby@ekostavby-brno.cz
www.ekostavby.cz

Ivo Diviš – zahradnické služby

Chaloupky 89, 624 00 Brno
Tel: 602 770 831, 541 223 309
e-mail: ivodivis@seznam.cz

HORTISCENTRUM

Komenského 220, 667 01 Židlochovice
Tel: 547 231 040, fax: 547 238 711
e-mail: hortis@hortis.net, www.hortis.net

Ing. Jiří Vrbas – „KVĚT“

Nádražní 155, 664 08 Blažovice
Tel./fax: 544 243 854
e-mail: vrbas@vrbas.cz, www.vrbas.cz

Ing. Josef Zapletal

Za humny 288, 664 46 Prštice
Tel: 603 412 275, 547 219 307
mail: zapletal@zahradyzapletal.cz
www.zahradyzapletal.cz

Ing. Petr Klíma, Ph.D.

Drobného 316/56, 602 00 Brno
Tel: 603 950 930
e-mail: klima.zahradnik@seznam.cz
www.petrklima.cz

Josef Janků

Arboretum – Šmelcovna 3, 680 01 Boskovice
Tel./fax: správa 516 453 071,
gardencentrum 602 173 939,
Provoz Dobříš – ulice Pražská, Dobříš 263 01,
Tel: 602 383 767
e-mail: arboretum@smelcovna.cz
www.smelcovna.cz

KAISLER s.r.o.

Měříčková 48, 621 00 Brno
Tel./fax: 541 228 032, 603 949 529
e-mail: kaisler@kaisler.cz, www.kaisler.cz

Kavyl spol. s.r.o.

Mohelno 452/1, 675 75 Mohelno,
Tel./fax: 541 243 986
e-mail: brno@kavyl.cz, www.kavyl.cz

Přírodní stavby, zahradní architektura – Ing. Vojtěch Haláček

Stříbský mlýn 5/6, 664 91 Ivančice
Tel: 602 676 427,
e-mail: info@qetiny.cz
www.zahradniarchitektura.cz

OLMOUCKÝ KRAJ

Ing. Erik Hindoš

Myslivecká 15, 77900 Olomouc Droždín
mob.: 603 807 457, e-mail: alej.olomouc@centrum.cz
www.alejol.cz

ZAHRADA Olomouc s.r.o.

Železniční 469/4, 772 11 Olomouc
Tel: 585 315 022, fax: 585 315 023
e-mail: kancelar@zahrada-olomouc.cz
www.zahrada-olomouc.cz

ZLÍNSKÝ KRAJ

ACRIS zahrady s.r.o.

Slunečná 4548, 760 01 Zlín, Tel: 604 460 786
e-mail: info@acris.cz, www.acris.cz

ARBOREA Březová, s.r.o.

Březová 96, 763 15, Tel./fax: 577 983 342
e-mail: arborea@volny.cz, www.arboreabrezova.cz

FLORSTYL s.r.o.

Panská 25, 686 04 Kunovice
Tel.: 572 540 496, e-mail: florstyl@florstyl.cz
www.florstyl.cz

Zábojník – contractors, s.r.o.

Jeřabinová 1424, 768 61 Bystřice pod Hostýnem
Tel: 573 379 451, fax: 573 379 455
e-mail: v.zabojnik@centrum.cz,
www.prirodnimaterialy.cz

MORAVSKOSLEZSKÝ KRAJ

David Mičan – Zahradám

Aleje 66/421, 725 28 Ostrava – Hošťálkovice
Tel.: 595 059 154, e-mail: info@zahradam.cz
www.zahradam.cz

DVOŘÁK LESY, SADY, ZAHRADY s.r.o.

Jahodová 782, 725 29 Ostrava – Petřkovice
Tel.: 596 131 358, e-mail: info@b-dvorak.cz
www.b-dvorka.cz

Ing. Libor Vavřík – zahradnictví, sadové úpravy

Metylovská 979, 739 11 Frýdlant nad Ostravicí
Tel./fax: 558 677 304
e-mail: info@zahradnictvi-vavrik.cz
www.zahradnictvi-vavrik.cz

Ing. Martin Závodný

Lískovecká 2867, 738 01 Frýdek Místek
Tel: 777 887 391, 558 402 150
mail: zavodny@email.cz

Ivánek – Zeman, v.o.s.

Žabeň 55, 738 01 Žabeň
Tel: 558 655 441, fax: 558 655 443
e-mail: ivanek@ivanek-zeman.cz, www.ivanek-zeman.cz

Karel Turpíl – Turpil

Konská 321, 739 61 Třinec, Tel.: 605 101 196
e-mail: obchod@turpil.cz, www.turpil.cz

Lenka Hrochová

Guntramovice 93, 747 87 Budišov nad Budišovkou,
Tel.: 736 218 115, hrochovalenka@centrum.cz

Lukáš Janík

Šípková 8, 776 01, Opava
Tel: 608 222 564, e-mail: janik@janikzahradnik.cz

Pavlaína Florová, DiS.

Maxima Gorkého 49, 794 01 Krnov
Tel. 604 943 009
Email: info@zahradaflo.cz, www.zahradaflo.cz

TALPA – zahradnické služby s.r.o.

U Hájenky 325, 735 14 Orlová – Lutyně
Tel: 596 514 257, fax: 596 516 930, e-mail: talpa@iol.cz

Zahradnictví Šimková, s.r.o.

Bystřice č. 1139, 739 95 Bystřice nad Olší
Tel: 777 004 752, fax: 558 352 151
e-mail: simka@volny.cz, www.zahradnictvi-simkova.cz

ZAHRADY HANYZ s.r.o.

Škrbeňská 558, 739 34 Šenov, Tel: 603 412 003
e-mail: hanyz@seznam.cz, www.zahrady-hanyz.cz

Zámecký dvůr s.r.o.

U statku 301/1, 736 01 Havířov – město
Tel: 596 815 193
e-mail: kotula@volny.cz, www.volny.cz/kotula/

PŘIDRUŽENÝ ČLEN

Mendelova univerzita v Brně

Botanická zahrada a arboretum
Zemědělská 1, 613 00 Brno
Tel: 545 223 606, fax: 545 223 693
e-mail: arboretum@mendelu.cz
www.mendelu.cz/arboretum

SOŠ zahradnická a SOU Rajhrad

Masarykova 189, 664 61 Rajhrad
Tel: 547 426 311, fax: 547 426 310
e-mail: knazik@skolarajhrad.cz
www.skolarajhrad.cz

Střední škola zahradnická Litomyšl

T. G. Masaryka 527, 570 01 Litomyšl
Tel: 461 612 013, fax: 461 611 060
e-mail: szas.litomysl@lit.cz, www.szas.lit.cz

Vyšší odborná škola zahradnická a Střední zahradnická škola Mělník

Na Polabí 411, 276 01 Mělník
Tel: 315 623 023, fax: 315 623 009
e-mail: skola@zas-me.cz
www.zas-me.cz

ZOO Jihlava

Břežinovy sady 4372/10, 58601 Jihlava
Komplexní péče o zeleň a zahradní tvorbu
mob.: 731 653 817, smidova@zoojihlava.cz
www.zoojihlava.cz



MIMOŘÁDNÝ ČLEN

MGM Žilina s.r.o.

Obežná 7, 010 08 Žilina, Slovenská republika
Tel: +421 415 652, fax: +421 415 652 427
e-mail: mgm@mgmzilina.sk
www.mgmzilina.cz

T-TAKÁCS, s.r.o.

Hlavná 152, 900 29 Nová Dedinka
Slovenská republika
Tel: +421 905 645 135
e-mail: agro@takacs.sk
www.takacs.sk

OBCHODNÍ ČLEN

Agrocar s.r.o.

Na Vápenkách 381, 74221 Kopřivnice
mob: 777 118 998 (M.Hrubý)
info@agrocar.cz
www.agrocar.cz

AGRO CS a.s.

Řítkov 265, 552 03 Česká Skalice
Tel.: 491 457 227
e-mail: agroc@agroc.cz, www.agroc.cz

BENN CZ a.s.

Vyšehradská 1349/2, 128 00 Praha 2
Tel.: 773 205 256
e-mail: info@benn.cz, www.benn.cz

DuPont CZ s.r.o.

155 00 Praha, Pekařská 14/628
sona.krausova@dupont.com
www.dupont.cz

Kloboucká lesní s.r.o.

Šumavská 1, 602 00 Brno 2
Tel: 518 387 131, 606 774 499
e-mail: slovak@klobouckalesni.cz
www.klobouckalesni.cz

Milan Valášek – miVAL

Sakařova 979, 530 03 Pardubice
tel.: 466 415 565
e-mail: mvalasek@volny.cz
www.mival.cz

Ing. Renata Pešičková – PERENY

294 74 Hlavenec 19
pereny@pereny.cz
www.pereny.cz

PROXIM s.r.o.

Palackého 578, 530 02 Pardubice,
Tel: 466 531 635, 602 164 992
e-mail: kroupa@proxim-pu.cz
www.proxim-pu.cz
www.probazen.com

RAINING service s.r.o.

683 04 Dřnovice 79
raining@zavlaha.eu
www.zavlaha.eu

RAŠELINA a.s.

Na pískách 488/II, 392 18 Soběslav
Tel: 381 205 301, fax: 381 205 302
e-mail: sekretariat@raselina.cz
www.raselina.cz

SEED SERVICE s.r.o.

Rokycanova 114/IV., 566 01 Vysoké Mýto
Tel.: 465 420 203
e-mail: seedservice@seedservice.cz
www.seedservice.cz

SEZNAM ČLENŮ SEKCE BIOBAZÉNŮ, OKRASNÝCH A KOU PACÍCH JEZÍREK

ACRE, spol. s.r.o.

Smetanova 568, 281 51 Velký Osek
Tel./fax: 283 841 040, 283 842 039
e-mail: info@acre.cz, www.acre.cz

ACRIS zahrady s.r.o.

Slunečná 4548, 760 01 Zlín
Tel: 604 460 786, e-mail: info@acris.cz, www.acris.cz

Arbosana zahradní architektura

Kytín 162, 252 10 Mníšek pod Brdy
Tel: 603 802 855
e-mail: arbosana@volny.cz, www.arbosana.cz

Aquavaria s.r.o.

Univerzitní ul. 33, 320 11 Plzeň
Tel.: 377 421 625, e-mail: aquavaria@volny.cz
www.aquavaria.cz

BAOBAB – péče o zeleň s.r.o.

252 62, Únětice 3, Tel.: 224 319 917
e-mail: baobab@baobab.cz, www.baobab.cz

BENN CZ a.s.

Vyšehradská 1349/2, 128 00 Praha 2
Tel.: 773 205 256, e-mail: info@benn.cz, www.benn.cz

Česká zahrada K + P

M. Krškové 682, 391 81 Veselí nad Lužnicí
Tel: 606 623 669, e-mail: ceskazahrada@centrum.cz
www.ceskazahrada-kp.cz

DIKÉ ZAHRADY s.r.o.

Příšovice 224, 463 46 Příšovice
Tel: 604 204 835
e-mail: zahrady@dike-centrum.cz, www.dike-zahrady.cz

DOLTAK s.r.o.

Komořany 2, 68301 Rousínov
e-mail: dolezal@doltak.cz www.doltak.cz

EKOIMPEX Vysočina s.r.o.

Javorová 2262, 393 01 Pelhřimov, Tel: 607 915 125
e-mail: neckarova@ekoimpex.cz, www.ekoimpex.cz

Ekogreen, s.r.o.

Lány na Důlku 10, 533 31 Pardubice
Tel./fax: 466 971 089
e-mail: ekogreen@ekogreen.cz, www.ekogreen.cz

Gabriel s.r.o.

České Kopisty 208, 412 01 Litoměřice
Tel: 416 733 244, fax: 416 731 627
e-mail: gabriel@gabriel.cz, www.gabriel.cz

GARPEN – zahradní architektura a služby

U Skalky 16, 181 00 Praha 8
Tel: 233 542 925, fax: 233 542 925
e-mail: info@garpen.cz, www.garpen.cz

Green engineering s.r.o.

Samoty 2124, 397 01 Písek, Tel: 723 015 944
e-mail: jiri-hajek-mi@seznam.cz, www.zahrady-hajek.cz

HORTISCENTRUM s.r.o.

Komenského 220, 667 01 Židlochovice
Tel: 547 231 040, fax: 547 238 711
e-mail: hortis@hortis.net, www.hortis.net

Ing. Jiří Vrbas – „KVĚT“

Nádražní 155, 664 08 Blažovice
Tel./fax: 544 243 854
e-mail: vrbas@vrbas.cz, www.vrbas.cz

Ing. Miroslav Řehák

Dřísy 211, 277 14 Dřísy, Praha – východ
Tel: 602 148 461, e-mail: rehakmiroslav@seznam.cz

Ing. Pavel Lehovec – Zahradnictví

Říčanská 77, 252 43 Průhonice
Tel: 267 750 492, fax: 267 750 492
e-mail: pavel.lehovec@seznam.cz

Ing. Petr Klíma, Ph.D.

Drobného 316/56, 602 00 Brno
Tel: 603 950 930
e-mail: klima.zahradnik@seznam.cz
www.petrklima.cz

Iváněk – Zeman, v.o.s.

Žabeň 55, 738 01 Žabeň
Tel: 558 655 441, fax: 558 655 443
e-mail: ivanek@ivanek-zeman.cz, www.ivanek-zeman.cz

Lege Artis zahrady s.r.o.

Keltů 920, 165 21 Praha 6, Tel: 776 667 540
e-mail: info@LA-zahrady.cz, www.LA-zahrady.cz

Michal Vránek

Blatské sídliště 589, 391 81 Veselí nad Lužnicí
Tel./fax: 381 582 689, 602 425 669
e-mail: michal.vranek@quick.cz, www.vranek.cz

Milan Šplíchal

Lípec 87, 281 26 Týnec nad Labem
Tel: 602 615 550, fax: 321 789 241
e-mail: splichal@moment.cz, www.splichal.cz

Pecina s.r.o.

Na Oboře 876, 276 01 Mělník, Tel.: 777 794 451
e-mail: info@rybniky-pecina.cz
www.rybniky-pecina.cz

Přírodní stavby, zahradní architektura – Ing. Vojtěch Haláček

Stříbský mlýn 5/6, 664 91 Ivančice,
Tel: 602 676 427, e-mail: halamek@mezibrehy.cz
www.zahradniarchitektura.cz

PROXIM s.r.o.

Palackého 578, 530 02 Pardubice,
Tel: 466 531 635, 602 164 992
e-mail: kroupa@proxim-pu.cz, www.proxim-pu.cz
www.probazen.com

Roman Papík – Profi Aquarium

Dřiteč 109, 533 05 Dřiteč
Tel: 777 759 122, e-mail: urbanec@profi-aquarium.cz
www.profi-aquarium.cz

Vladimír Marek

Moskevská 2998, 272 04 Kladno
Tel: 604 476 283, www.puskvorec.cz
e-mail: v.marek@email.cz
www.zahrada-marek.cz

WEISS & WILD, s.r.o.

Konojedská 41, 100 00 Praha 10
Tel: 603 924 117, e-mail: ivoweiss@seznam.cz
www.weissawild.cz

ZAHRADA Olomouc s.r.o.

Železniční 469/4, 772 11 Olomouc
Tel: 585 315 022, fax: 585 315 023
e-mail: kancelar@zahrada-olomouc.cz
www.zahrada-olomouc.cz

Zahradnictví Šimková, s.r.o.

Bystřice č. 1139, 739 95 Bystřice nad Olší
Tel: 777 004 752, fax: 558 352 151
e-mail: simka@volny.cz
www.zahradnictvi-simkova.cz

ZELENÉ KOLO, s.r.o.

Koštov 112, 400 02 okr. Ústí nad Labem,
wTel.: 475 501 146
e-mail: info@zelenekolo.cz, www.zelenekolo.cz

3D – Zahrady s.r.o.

Řečice 145, 592 33 Radešinská Svratka
Tel: 774 589 539
e-mail: projekce@3d-zahrady.cz
www.3d-zahrady.cz

„ZELENÁ FASÁDA“ OPTIGRÜN

Nové patentově chráněné systémové řešení „Fasádní zahrada“ nabízí bohaté možnosti pro ozelenování svislých ploch v exteriéru i interiéru a vytváření architektonicky zajímavých stěn s trvalou vegetací.

REKLAMNÍ PREZENTACE



ARGUMENTY PRO ZELENÉ FASÁDY

- Mnoho nevyužitých ploch – dobré důvody pro ozelenění fasád a stěn
- Výtvarný prvek architektury – zelený image, vizitka stavby
- Život s vegetací – pozitivní vliv na zdraví a duševní pohodu
- Tlumení hluku díky jeho absorpci vegetační plochou
- Zlepšení mikroklimatu okolo budovy
- Ochrana budovy před přehřátím v létě a před mrazem v zimě
- Zvlhčování vzduchu, vázání CO₂ a tvorba kyslíku
- Zachycení prachových částic a filtrace škodlivin
- Zachycení srážkové vody a snížený odtok do kanalizace
- Zvýšení rozmanitosti rostlinných druhů
- Ekologická náhradní plocha, prostor pro faunu a floru
- Ochrana budovy a její fasády před sprejery

Systémové řešení „Fasádní zahrada“ je systémové řešení zelené fasády na bázi substrátu bez kontaktu se zemí. Jádrem systémového řešení „Fasádní zahrada“ je kazetový systém z hliníku, vyplněný substrátem a na přání již dodávaný osázený rostlinami.

VLASTNOSTI „FASÁDNÍ ZAHRADY“ OPTIGRÜN

- Velká rozmanitost barvy povrchu i druhu náplně (substrátu). Fasádní kazety jsou dodávány standardně v provedení přírodní hliník, v barvě hnědé (láva) a v odstínech RAL. Náplň substrátu může být např. v barvě bílé (pemza), hnědé (láva), béžově hnědá (tuf) nebo červená (cihelná drť). Tato variabilita umožňuje různá individuální řešení.
- Elegantní vzhled, i bez vegetace (na počátku nebo v době vegetačního klidu).
- Fasádní prvky jsou lemovány hliníkovým rámem, který dotváří celkový výraz zelené fasády.

- Vedle sériového provedení je možno dodat i prvky na míru dle konkrétních požadavků zákazníka.
- Užité zhodnocení stavby, nemovitosti.
- Vysoká odolnost proti působení klimatických vlivů, UV záření, větru a mrazu.
- Systém „Fasádní zahrada“ je nehořlavý.
- Nosnou konstrukcí fasádních kazet by měla namontovat firma provádějící stavbu resp. fasádu
- Vlastní montáž nosných profilů a kazet je velmi jednoduchá a rychlá.
- Rostliny rostoucí v substrátu jsou odolnější proti vnějším vlivům (např. mrazu) a lépe hospodaří s vodou a vlhkostí
- Možnost dodávky již osázených kazet, není však nutné – prostor pro individuální řešení.
- Mnoho osvědčených druhů rostlin, možnost osázení dle požadavků a představ zákazníka.
- Fasádní panely, rostliny a zavlažovací systém je možno nezávisle na sobě obměnit či vyměnit.
- Zavlažovací systém je vedený dutými hadičkami a je možno jej z boční strany vyměnit.
- Systém „Fasádní zahrada“ je vhodný pro exteriéry i interiéry.
- Možnost využití systému jako dělicí stěny, zástěny či oplotení zahrady.

TECHNICKÉ ÚDAJE

UPEVNĚNÍ FASÁDY

Kazety se zavěšují do horizontálních hliníkových profilů, které jsou v koordinaci se zhotovitelem fasády nebo vlastní stavby namontovány k podkladu, který musí mít příčnou únosnost.



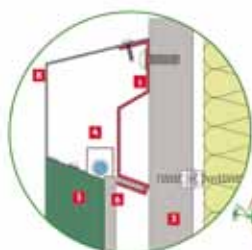
SPECIÁLNÍ SAVÁ KAPILÁRNÍ TEXTILIE

Umožňuje akumulaci vody a její rozvod v ploše fasády

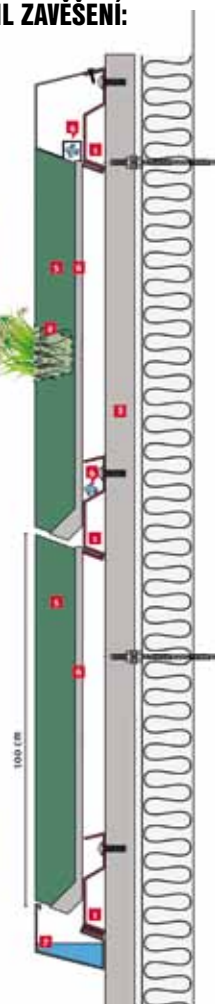
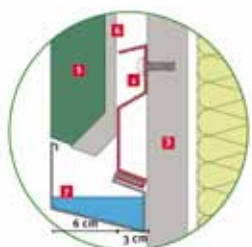
NÁPLŇ

Speciální substráty vyvinuté pro fasádní panely s nasákovostí 20 l vody / m². Krycí vrstva

ŘEZ PANELEM – DETAIL ZAVĚŠENÍ:



- 1 Nosný profil
- 2 Kontejner s rostlinou
- 3 Závěsný profil
- 4 Kapková závlaha
- 5 Fasádní panel
- 6 Savá kapilární textilie K600
- 7 Sběrný zlábek
- 8 Hliníkový lem



může mít různé barevné odstíny dle použitého materiálu. V kazetách jsou komůrky pro osazení rostlin v hrncích-balech umožňujících prorůstání kořinek a zakořenění.

ROSTLINY

Vhodné rostliny ze sortimentu Optigrün pro exteriéry, možnost zpracování a dodávky osazovacího plánu

ZAVLAŽOVÁNÍ A ZÁSOBENÍ ŽIVINAMI

Možno použít běžnou zavlažovací techniku, adaptovanou na místní podmínky. Možnost dálkového ovládání celého systému.

STAVEBNÍ PŘÍPRAVENOST A KOTEVNÍ TECHNIKA

Předpokladem pro trvalé a funkční zabudování systémového řešení „Fasádní zahrada“ je staticky vhodná fasádní nebo stěnová konstrukce (bez i včetně tepelné izolace), která je schopná unést dodatečné zatížení min. 83 kg/m². Na tyto konstrukce se potom pomocí schválených upevňovacích prvků upevňují závěsné profily Optigrün. Tyto závěsné profily je možno, pokud to stavební konstrukce dovolí, kotvit přímo do ní. Pokud to např. z důvodu celkové výšky vertikální zahrady a s tím spojených statických požadavků není možné, je nutno na konstrukci zabudovat nosné lyžiny. Do těchto nosných lyžin se potom kotví závěsné profily. Pokud konstrukce splňuje stavební a statické požadavky, lze snadno a rychle provést montáž fasádních kazet. Tyto fasádní kazety dodává firma Optigrün International AG vyplněné speciálním substrátem a osázené rostlinami. Fasádní kazety je možné dodat i neosázené a následně vytvořit fasádní zahradu dle vlastní fantazie. Pro správné zásobování „Fasádní zahrady“ živinami a vodou automatickým zavlažovacím systémem je potřeba připojení na vodovodní a elektro rozvody. Výsledný vzhled „Fasádní zahrady“ se zcela samozřejmě stále mění v závislosti na ročním období.

ÚDRŽBA A PÉČE

Vzhledem k tomu, že „Fasádní zahrada“ není ve spojení s půdou, je nutné stálé a dle potřeb rostlin správné zásobování vodou a živinami. Firma Optigrün International AG nabízí k „Fasádní zahradě“ automatický zavlažovací systém s integrovaným zásobováním živinami. Pro dosažení co možná nejmenší spotřeby vody se osvědčil počítačem řízený koloběh zásobování. Čidla měří stupeň vlhkosti substrátu a dle potřeby zapínají a vypínají kapkovou závlahu. Přebytek vody



se přes odvodňovací kanálek nepozorovaně vrací do sběrné nádoby pro další použití v závlahovém systému. Při určitých stavebních úpravách je možno pro zavlažování použít i dešťovou vodu. Samotná péče o systém sestává z monitoringu závlahového systému a v střihaní a případné výměně rostlin v závislosti na ročním období. ■



Optigrün international AG
Am Birkenstock 19
D-72505 Krauchenwies-Göggingen
Kontakt: Ing. Jan Bachman
tel.: +420 731 931 985
info@optigreen.cz, www.optigreen.cz
foto Optigreen



LIPOVÁ RATOLEŠŤ 2012

DÍKY SOUTĚŽI VZNIKNE V TŘINCI NOVÝ PARČÍK

„Lipová ratolešť“ je název celostátní soutěže zahradnických škol, jejíž 5. ročník se uskuteční 25.–27. září 2012 v Třinci. Představitelé města jsou velmi rádi, že po krajských městech – Brně, Jihlavě a Olomouci se jim podařilo ve spolupráci se Svazem zakládání a údržby zeleně uspořádat letošní ročník právě v Třinci. Vždyť Třinec není zdaleka jen město hutnické, průmyslové, ale bez pochyby také město zeleně.

Po soutěži bude Třinec obohacen o malou promenádu s příjemnými prostory pro relaxaci či posezení. Proměněný prostor bude nazván „Park Lipové ratolešti“, který bude soutěž natrvalo připomínat. Navržené sadovnické úpravy tvoří dva souvislé celky výsadeb stromů, keřů a trvalek a položení kobercového trávníku.

Přijďte se podívat, jak budoucí absolventi dokážou vyměřit a připravit terén, vysázet stromy, keře a květiny a vydláždít plochy pro lavičky. Málokdy se podaří být svědkem zrození nového parku na vlastní oči.

SZÚZ



Soutěž je specifická tím, že na realizaci spolupracuje pořádající město se studenty zahradnických škol a po ukončení soutěže vznikne a zůstane pro užívání nový zahradně upravený prostor veřejné zeleně. Pro realizaci byla vybrána plocha vnitrobloku mezi ulicemi Jiráskovou a Wolkerovou, kde se v současné době nachází volný trávník s několika vzrostlými stromy a skupinou keřů. Město Třinec v uplynulém období vybuodovalo na soutěžní ploše páteřní chodník a s pomocí partnerských firem připravilo soutěžní plochy tak, aby se na nich mohli utkat studenti a učni z 10 českých středních odborných škol a učilišť. Do soutěže se zapojí tentokrát i mladí zahradníci z Polska a ze Slovenska.

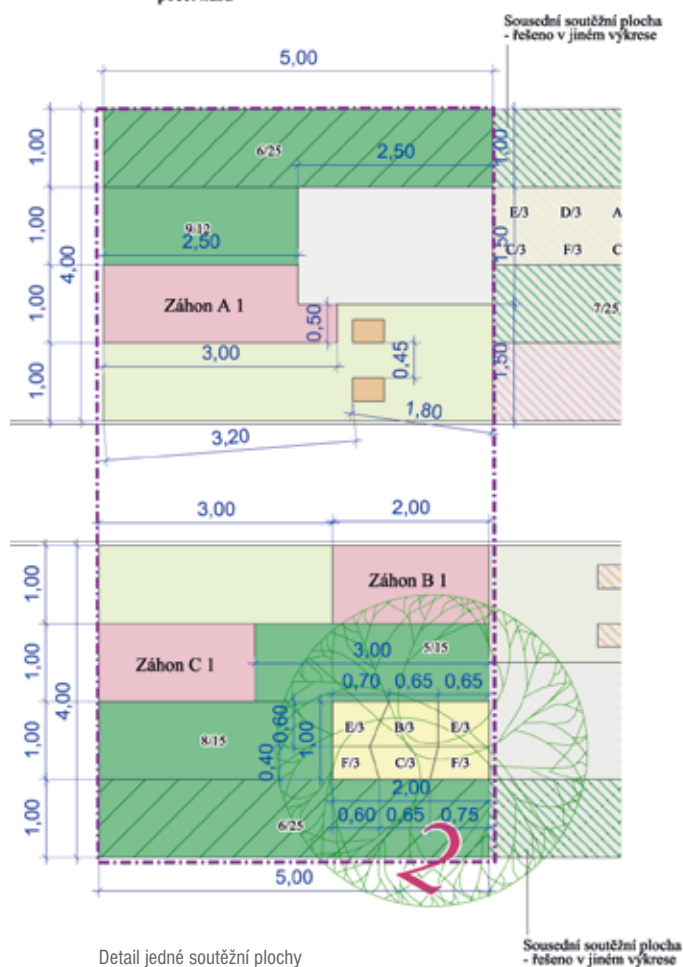


ZÚČASTNĚNÉ ŠKOLY

Střední škola zemědělská Olomouc
 Střední zahradnická škola Ostrava, příspěvková organizace
 Střední odborná škola a Střední odborné učiliště Třešť
 SOŠ zahradnická a SOU Rajhrad
 Česká zahradnická akademie Mělník
 Střední škola zahradnická a technická Litomyšl
 Střední odborná škola lesnická a strojářská Šternberk
 Střední škola zahradnická Kopidlno
 Střední škola zahradnická a zemědělská Antonína Emanuela
 Střední odborná škola veterinární, mechanizační a zahradnická a Jazyková škola s právem státní jazykové zkoušky, České Budějovice

Legenda:

- Hranice soutěžní plochy
- Navržené zpevněné plochy pod lavičky
- dlážděné žulovými zlomky
- Navržené šlapáky
- Obrisy navržené pěší komunikace
- Obrisy navržených ploch
- Navržený strom listnatý
- Pořadové číslo navržených dřevin
- Navržená skupina keřů
- Navržený živý plot
- Navržený záhon okrasných tráv
- Pokládka kobercového trávníku
- Navržený trvalkový záhon
- Pořadové číslo navržených rostlin/ počet kusů



KB BLOK

DOKONALÝ STAVEBNÍ SYSTÉM

*Krásná zahrada
..... je přirozenou
lidskou touhou*

Tvarovky pro stavbu okrasných zídek

Zahrada je fenomén, který při ideálním ztvárnění pozvedne nejen dům, ale i jeho okolí. Na krásnou zahradu se každý rád zadívá, vhodně zvolené keře a stromy každého inspirují. Někdy nezaujme ani tak dům jako samotná zahrada. Vhodně navržená zahrada je souzněním dobrých nápadů a pragmatických řešení. Místo plné inspirace pro všechny, kterým je zahrada koníčkem nebo relaxací.



GARDEN STONE



ZIG ZAG TVAROVKY

Jak vyřešit okolí Vašeho bazénu?

Jak udělat okolí bazénu tak, abychom se v něm cítili dobře?

Tuto poměrně složitou otázku elegantně řeší naše nabídka betonových vibrolisovaných prvků systému KB-BLOK. Jedná se zejména o prvky zahradní architektury, ale také o prvky opěrných stěn, které lze v oblasti řešení zahrad také použít.



Další podrobné informace o druzích vyráběné zahradní architektury naleznete v našich prospektech a na www.kb-blok.cz

E-SHOP
www.kb-blok.cz

www.kb-blok.cz

e-shop: www.kb-blok.cz

KB-BLOK systém, s.r.o.
ul. Masarykova čp. 635

439 42 Postoloprty - průmyslová zóna

Tel.recepce: 415 778 311

GSM brána: 736 629 576, 736 629 572

e-mail: info@kb-blok.cz

OTVÍRÁME PODZIM BOHATOU NABÍDKOU VÝPĚSTKŮ

REKLAMNÍ PREZENTACE

Školky Montano patří do skupiny předních českých pěstitelských firem v okrasném zahradnictví. Tradici, na které se právě zde podílel také přední český zahradník František Machala, zastupuje produkce jehličnanů a generativně množených listnáčů. Do širokého povědomí se školky dostaly produkcí roubovanců a čarovníků. Podnik však zdaleka není úzce specializován, najdeme zde vlastní výpěstky od dřevin a trvalek až po sezonní balkonovky. Produkuje také dřeviny na živé ploty – zákazníci sice nejvíce nakupují tuje a habry, ale dostupný sortiment má mnohem širší paletu. Ihned k odběru jsou např. kontejnery 1 l a 2 l s druhy *Ligustrum*, *Spirea*, *Potentilla*, *Cornus*, *Cotoneaster*, *Berberis*, *Pyracantha* včetně pestrolistých variet, *Viburnum*, ale také *Caryopteris* a další. V podzimní nabídce samozřejmě nescházejí ostatní stálezelené a listnaté keře včetně rododendronů a vřesovištních rostlin, ani popínavky. Aktuální podzimní nabídka například zahrnuje rostliny velikosti 20–60 cm v 5 l kontejnerech.

Poslední roky Školky Montano výrazně rozšířily pěstování vlastních trvalek, aktuálně na 300 druhů a kultivarů. Nabízejí jak rostliny v hrnkách průměru 9 cm pro výsadbu, kde

je rozhodující výše ceny, tak i rostliny ve 2 l a traviny v 5 l a 10 l kontejnerech pro zákazníky, kteří očekávají okamžitý efekt. Školky tradičně také produkují půdopokryvné růže v celé barevné škále s výběrem velikostí kontejnerů a cen. Doplnují je polyantky pro záhonové výsadby v několika barvách, kde se aktuálně bude výroba výrazně rozšiřovat. Dodávají také hotové rostliny růží velkokvětých, stromkových a botanických.

Zjara otevřený velkoobchod se zahradnickým materiálem získal v průběhu sezony stabilní pozici jako distribuční centrum sadovnického materiálu. Školky Montano jej provozují ve spolupráci s podnikem AGRO CS. Nabízí substráty výsadbové, pro zakládání trávníků i kvalitní rašelinu, mulčovací kůru a mulčovací textilie, travní osiva, herbicidy



Oceněný biokoridor Sovenice

totální a selektivní, základní přípravy pro ochranu rostlin, hnojiva, kůly a úvazky. Distribuční centrum zde vzniklo cíleně. V době, kdy patří čas, rychlost vyřízení zakázky a náklady na dopravu mezi základní požadavky, mohou školky kromě širokého sortimentu školkařských výpěstků nabídnout i široké spektrum potřebného zahradnického materiálu. Zákazník tedy získá vše potřebné na jednom místě, což mimořádně oceňuje zejména v případě nenadálé zakázky. Díky rozsáhlé vlastní školkařské produkci okrasných výpěstků i dřevin do volné krajiny (ve speciálním jílovém substrátu) mohou v Montanu nabídnout příznivé ceny klasického materiálu pro veřejnou zeď i výsadbu do volné krajiny.

Kromě produkce rostlin se část firmy specializuje také na realizace. Převážnou část tvoří veřejná zeď a zeď v intravilánu pro pozemkové úřady, stavební firmy a doprovodná zeď podél cest včetně cest polních. Právě tato činnost byla oceněna již podruhé Ministerstvem zemědělství. Letos opět získaly Školky Montano Cenu ministra zemědělství a diplom za 1. místo v soutěži „Společné zařízení roku 2011“ v kategorii Opatření k ochraně a tvorbě životního prostředí.

Celková pěstební plocha podniku činí 22 ha. Školky Montano také mají moderní zahradní centrum o rozloze 3000 m², které nabízí rozsáhlý sortiment rostlin mrazuvzdorných v českých podmínkách. Zákazníci z velkoobchodu si zde mohou podle potřeby také doplnit některý okrajový sortiment včetně pokojovek. Zahradní centrum je otevřeno od března do listopadu. Vedení firmy nabízí zájemcům z oboru celoročně možnost prohlídky výrobní části závodu.



ŠKOLKY MONTANO s.r.o. 289 16 PŘEROV n. L. okr. Nymburk

OKRASNÁ ŠKOLKA, VELKOOBCHOD ROSTLIN

Specialita podniku – roubovance jehličnanů včetně čarovníků

Autochtonní dřeviny se speciálním jílovým substrátem do volné krajiny

Keře, půdopokryvné dřeviny, popínavky, habry a další dřeviny na živé ploty

Trvalky pro prodejny i realizace

VELKOOBCHOD SUBSTRÁTŮ, KŮRY, HNOJIV
A ZAHRADNICKÝCH POTŘEB PRO REALIZÁTORY

Plynulá příprava zakázek, vstřícnost a doprava na zadané místo a čas

OTEVÍRACÍ DOBA:

Po – Pá: 7–11.30 a 12–15

www.skolky-montano.cz

odbyt@skolky-montano.cz

Telefon:

739 062 808 / Ing. Červinka

739 062 800 / Ing. Zeman

739 063 310 / pí Kuchařová



Výroba substrátů a zemin

Společnost Rašelina a.s. je jedinou společností těžící rašelinu v České republice. Tato pozice jí umožňuje disponovat dostatečnými zásobami vlastní rašeliny pro výrobu substrátů a zemin. Při výrobě proto není nutné nahrazovat rašelinu náhradními hmotami či komposty. Právě tyto hmoty a komposty mohou být zdrojem zaplevelení a dalších nežádoucích fenoménů, jakými jsou nižší pórovitost, nižší vodní kapacita a nižší obsah lehce dostupné vody. Tyto jevy mají u substrátů obecně negativní dopad na růst, stejně tak u substrátů pro trávníky a výsadby. Rašelina a.s. je tradičním dodavatelem rašelin, substrátů, zemin, mulčovacích materiálů, hnojiv, travních směsí a dalšího sortimentu pro zakládání a údržbu zahrad i komunální zeleně.

• ZEMINA PRO TRÁVNÍKY

Vhodná pro zakládání a dosévání trávníků. Svým složením podporuje klíčení a růst travního osiva, rozvoj kořenů, udržení živin a propustnost vody.

• ZAHRADNICKÝ SUBSTRÁT B UNIVERZÁLNÍ

Vhodný pro výsadbu stromů a keřů. Podporuje zakořeňování dřevin a jejich rychlý růst.

• ZEMINA PRO ZELENÉ STŘECHY

Vhodná pro ozeleňování intenzivních střech.

Její receptura vyhovuje specifickým požadavkům rostlin vysazovaných na tyto plochy.

Všechny zeminy a substráty obsahují startovací dávku hnojiva.

Autor: Ing. Josef Janoušek, Rašelina a.s.



1. ČESKÝ VÝROBCE ZEMIN A SUBSTRÁTŮ

Rašelina a.s.

Na Pískách 488, 392 01 Soběslav

tel.: +420 381 205 301

fax: +420 381 205 320

e-mail: obchod@raselina.cz

www.raselina.cz



ADAM
ZAHRADNICKÁ A.S.

Velkoobchod s rostlinným materiálem

vzrostlé alejové stromy
jehličnany
tvarované dřeviny a solitery
keře a dřeviny pro živé ploty
substráty, travní osiva, kůly

NAVŠTIVTE

CASH & CARRY
V BŘÍSTVÍ

Nabízíme rostliny k okamžitému
odběru z prodejní plochy 2ha.

www.adamza.cz



CASH & CARRY

289 15 BŘÍSTVÍ, (dálnice D11, exit 18)
tel.: 325 516 099, fax: 325 516 098
e-mail: praha@adamza.cz

Distribuční místo
pro Moravu:

664 31 LELEKOVICE, Lelekovice 866
tel.: 541 232 700, fax: 541 232 720
e-mail: lelekovice@adamza.cz